

10 patrones de adornos navideños en crochet

Por Edelmira Sojo
[@escreatextil](#)



Disfruta de una navidad llena
de piezas navideñas en crochet

Índice



Ornamento de navidad.....	Pág. 3
Amigurumi navideño.....	Pág. 10
Adornos de árbol.....	Pág. 16
Búhos regalones.....	Pág. 26
Sagrada familia.....	Pág. 37
Ratoncitos con caramelo.....	Pág. 54
Duende de navidad.....	Pág. 65
Bota con osito sorpresa.....	Pág. 76
De paseo con los renos	Pág. 88
Flor de navidad.....	Pág. 98



No hay mejor manera de celebrar esta hermosa época que regalando, adornando o simplemente disfrutando de hacer tus propios proyectos navideños. Así que ¡Vamos allá!



Ornamento de navidad

KIT DE MATERIALES



Los siguientes materiales te servirán para crear con tus manos unos espectaculares diseños de animales que podrás usar como ornamentos navideños.

Pero, antes de iniciar, ten en cuenta que la dificultad para la elaboración de este ornamento a crochet para navidad es intermedia. Además, debes contar con lo siguiente:

- Aguja de ganchillo de 2,5mm
- Hilo de bordar (de color negro)
- Relleno especial
- Ojos de seguridad de 7mm

COLORES DE HILOS QUE NECESITARÁS:

- Blanco (para la oveja y el oso)
- Gris perla (para la oveja, el león y el oso)
- Coral claro (para la oveja)
- Beige (para la oveja)
- Azul cielo (para el león)
- Amarillo claro (para el león y el oso)
- Amarillo oscuro (para el león y el oso)
- Naranja o marrón (para el oso)

Lo ideal, es que pruebes con diferentes colores y tipos de hilos.

ABREVIATURAS UTILIZADAS EN ESTE PATRÓN

Una abreviación te permitirá leer y entender con mayor comodidad los patrones relacionados con algún proyecto en específico. En este caso, para elaborar con éxito estos ornamentos a crochet para navidad necesitas conocer el significado de de las siguientes abreviaciones:

- lm: lazo mágico
- pb: punto bajo
- cad: punto de cadeneta
- pr: punto raso
- pma: punto medio alto
- pa: punto alto
- aum: aumentar
- disp: disminuir
- pto(s): punto(s)
- VX: Vuelta número X
- vta(s): vuelta(s)
- (...): repetir
- [...]: número de puntadas
- {...}: número de rondas
- bo: punto bobble

¿CÓMO TEJER UN ORNAMENTO NAVIDEÑO A CROCHET? – PATRÓN PASO A PASO

Una vez que tengas a la mano los materiales, y hayas repasado las abreviaciones del patrón, estarás listo para empezar a darle uso al patrón del ornamento navideño en crochet. Lo más recomendable, es que empieces haciendo las caras porque éstas se cosen en las bolas de adorno antes de que se finalicen.



En cuanto a los ojos, lo mejor es que procedas a colocarlos en las piezas faciales, pero sin asegurarlos con la cerradura.

OVEJA

Empecemos por la cara, usa el color beige:

- V1: 9 cad, comenzar por el segund pto en el gancho, 7 pb, seguido de 3 pb en el último pto Continuar en el otro extremo de la cad inicial, siguiendo 6 pb, y 2 pb en el último pto [18]
- V2: 1 aum, 6 pb, 1 aum, 1 pb, 1 aum, 6 pb, 1 aum, 1 pb [22]
- V3: 1 aum, 8 pb, 1 aum, 1 pb, 1 aum, 8 pb, 1 aum, 1 pb [26]
- V4: 1 aum, 1 pb, 1 aum, 7 pb, 1 aum, 1 pb, 1 aum, 1 pb, 1 aum, 9 pb, 1 aum, 1 pb [32]

Realiza un cierra y ahora usa el color blanco:

- V5: (1 bo, 1 pb). Procede a repetirlo hasta el final de la vuelta [32]

Seguidamente, debes dejar un extremo de la cola largo para poder coser la cara a la bola. Los ojos, deberás colocarlos en V2 con 6 ptos, en el medio, pero sin bloquearlos con el seguro. También, es necesario que bordes un hocico en negro y dos mejillas con coral claro.



Para las orejas:

- V1: 5 cad, comienza en el segundo pto desde el gancho, 1 pa, 1 pma, 2 pb. Procura rematar y coser cada una de las orejas a la altura de los ojos.

LEÓN

Usa los colores amarillo claro para empezar la cara.

- V1: 6 pb en un lm [6].
- V2: aum x6 [12].
- V3: (1 pb, 1 aum) x6 [18].
- V4: (2 pb, 1 aum) x6 [24].
- V5: (3 pb, 1 aum) x6 [30].



Al terminar, debes usar el color amarillo oscuro para la melena, y continuar con una vuelta mas:

- V6: (1 pb, saltar un pto, 5 pb en el siguiente pto, saltar 1 pto) x7. Culmina con 1 pb adicional.

Para menguar, deja un extremo de cola largo con la intención de coser la cara a la bola. Luego, coloca los ojos entre V4 y V5, pero sin agregarle el bloqueo de seguridad. Seguidamente, debes bordar un hocico en color negro sobre el lm, y así lograrás el borbado de la boca.

Para las orejas:

- V1: 4 cad, pr en la primera cad. Coselas a cada lado de la cara.

OSO

Usa el color naranja o marrón, y sigue el siguiente patrón para hacer la cara:

- V1: 6 pb en un lm [6].
- V2: aum x6 [12].
- V3: (1 pb, 1 aum) x6 [18].
- V4: (2 pb, 1 aum) x6 [24].
- V5: (3 pb, 1 aum) x6 [30].
- V6: (4 pb, 1 aum) x6 [36].



En otra ronda, deberás realizar las orejas:

- V1: (1 pma, 1 pa, 1 cad, 1 pma) en el mismo pto, 1 pr [12]. El resto de la vuelta, no debes trabajarla.

Al menguar, deja un extremo de cola largo para poder coser de cara a la bola. Los ojos, deberán ser colocados entre V4 y V5 con 7 ptos en el medio, sin usar el candado, y con el apoyo del color negro, se bordarán las orejas.

Para el hocico, usa el color amarillo oscuro y continua:

- V1: 6 pb en un lm [6]
- V2: aum x6 [12]
- V3: (1 pb, 1 aum) x6 [18]

A la hora de menguar, borda la nariz y boca con con hilo negro. Lo ideal, es coser el hocico a la cara entre los ojos con la punta borde en V3.

CUERPO DEL ORNAMENTO

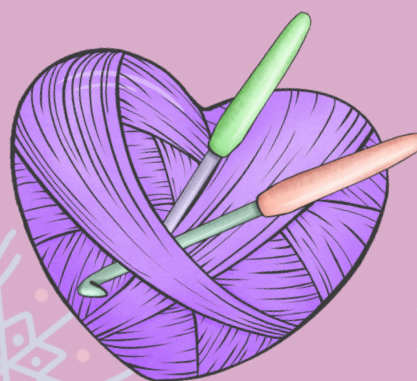
Para terminar cada ornamento navideño en crochet necesitarás 1 cuerpo blanco, 1 azul y otro color menta pastel. Aplica este patrón para cada uno:

- V1: 6 pb en un lm [6].
- V2: aum x6 [12].
- V3: (1 pb, 1 aum) x6 [18].
- V4: (2 pb, 1 aum) x6 [24].
- V5: (3 pb, 1 aum) x6 [30].
- V6: (4 pb, 1 aum) x6 [36].
- V7: (5 pb, 1 aum) x6 [42].
- V8: (6 pb, 1 aum) x6 [48].
- V9: (7 pb, 1 aum) x6 [54].
- V10-18: 1 pb en todos los ptos {9 vtas} [54].
- V19: (pb, 1 dism) x6 [48]



Lo más conveniente, es que cosas la cara a la pelota. Los ojos, deben ser puestos entre V13 y V14. Una vez estén colocados correctamente, podrás asegurarlos y seguir trabajando en la bola.

- V20: (6 pb, 1 dism) x6 [42]. Puedes utilizar relleno.
- V21: (5 pb, 1 dism) x6 [36].
- V22: (4 pb, 1 dism) x6 [30].
- V23: (3 pb, 1 dism) x6 [24].
- V24: (2 pb, 1 dism) x6 [18].
- V25: (1 pb, 1 dism) x6 [12].



Ahora, para menguar, el proceso inicia con el color gris perla, y continúa con:

- V26: 1 pb en todos los ptos [12].
- V27: 1 pb en todos los ptos [12].
- V28: 1 pb en todos los ptos [12].
- V29: dism x6 [6].

Al momento de rematar, pasa el extremo de la cola por medio de todos los bucles delanteros de los ptos de V29 antes de apretar y tejer.

CORONA DE ADORNO

Ya casi terminamos. Para tejer cada corona, usa el color gris perla y seguido de 15 cad, une un lm con un pr en el primer pto. Luego:

V1: (3 cad, empezar en el segundo pto desde el gancho con 1 pr, pb en el lm, pr en el lm) x7. Con eso se logran 7 ptos de corona sobre 14 ptos. Al finalizar, remata y deja la cola larga para coser la corona a la bola.

¡Y listo!



Amigurumi navideño



KIT DE MATERIALES

Lo principal para la elaboración de tu amigurumi navideño en crochet es que cuentes con los materiales que se mencionan a continuación:

- Hilos de algodón. La idea es que tengas un ovillo de cada uno de los siguientes colores:
 - Hilo A: Marrón café
 - Hilo B: Blanco champagne
 - Hilo C: Verde
 - Hilo D: Rojo
 - Hilo E: Negro
- Un par de ojos de seguridad negros, preferiblemente de 9mm
- Aguja de bordar
- Rellenos de peluches
- Marcador de punto
- Ganchillo de 3,25 mm

ABREVIATURAS UTILIZADAS EN ESTE PATRÓN

- cad: cadeneta
- cad-1 esp: cadena -1 espacio (éste es el que se forma cuando vas a tejer un punto de cadena en la fila anterior)

- disinv: disminución invisible
- rep: repetir
- pto(s): punto(s)
- pb: punto bajo
- pa: punto alto
- pma: punto medio alto
- pbt: punto bajo en el lazo trasero
- *: las instrucciones de trabajo siguen inmediatamente después del *, luego repite según las indicaciones.



ALGUNOS CONSEJOS

Para la realización del amigurumi navideño en crochet, deberás ir poco a poco con cada una de sus partes. Deberás coserlo por piezas, en el orden que te damos más abajo.

No debes preocuparte por la tensión ejercida, lo más importante es que mantengas las puntadas apretadas. De esta manera, evitarás que sea visible el relleno.

Las piezas, debes trabajarlas en redondos y en un continuo espiral, al menos que sea indicado lo contrario. Es conveniente que uses un marcador de punto al final de cada una de las vueltas.



Cuando vayas a cerrar las piezas del pudín y la cereza con la cola de lana y la aguja, es ideal que trabajes desde el centro hacia afuera. La aguja, debe ser insertada en el bucle delantero del primer punto y de los puntos que resten. Al finalizar, tirarás de la cola del hilo y el agujero procederá a cerrarse, y luego, insertarás la aguja en el centro del agujero, asegurándola con un nudo.

¿CÓMO TEJER UN AMIGURUMI NAVIDEÑO A CROCHET? - PATRÓN PASO A PASO

Los amigurumis navideños, son unos de los diseños favoritos de todo amante del crochet, y aún más en épocas dónde la celebración y los regalos son unos de los protagonistas. ¡Empecemos!

PUDÍN

Usa el Hilo A, realiza un lazo mágico de ganchillo, y luego:



- Vuelta 1: 1 cad, que no cuenta como pto, seguido de 6 pa en un anillo mágico y tensa la lana [6 ptos]
- Vuelta 2: 2 pa alrededor de cada pt [12 ptos]
- Vuelta 3: (pa en el siguiente pto, 2 pa) 6 veces [18 ptos]
- Vuelta 4: (pa en los próximos 2 ptos, 2 pa) 6 veces [24 ptos]

- Vuelta 5: (pa en los siguientes 3 pto, 2 pa) 6 veces [30 pto]
- Vuelta 6: (pa en los siguientes 4 pto, 2 pa) 6 veces [36 pto]
- Vuelta 7: (pa en los siguientes 5 pto, 2 pa) 6 veces [42 pto]
- Vuelta 8: (pa en los siguientes 6 pto, 2 pa) 6 veces [48 pto]
- Vueltas 9-18: pa alrededor de cada pto

Los ojos de seguridad de 9 mm, debes colocarlos entre las vueltas 13 y 14, y con 6 pto de separación. En cuanto a la boca, usarás 3 hebras del Hilo E y seguidamente, coserás una pequeña V entre los ojos.

- Vuelta 19: Trabajar esta vuelta en pbt, (6 pa, disinv) 6 veces [42 pto]
- Vuelta 20: (5 pa, disinv) 6 veces [36 pto]
- Vuelta 21: (4 pa, disinv) 6 veces [30 pto]
- Vuelta 22: (3 pa, disinv) 6 veces [24 pto]

Una vez aquí, debes empezar a rellenar y continuar hasta el final.

- Vuelta 23: (pa, disinv) 6 veces [18 pto]
- Vuelta 24: (pa, disinv) 6 veces [12 pto]
- Vuelta 25: disinv 6 veces [6 pto]

Al finalizar, remata y teje los extremos.



GLASEADO

Usando el Hilo B, deberás trabajar las rondas 1-7 del pudín. Luego:

- Vuelta 8: *4 pa. (pma, pa) en el pto. siguiente. (pa, pma) en el pto siguiente. 5 pa (pma, pa) en el pto siguiente. 2 pa en el pto siguiente, (pa, pma) en el pto siguiente. rep de * dos veces más [57 ptos]

Para continuar, debes rematar, y dejar una cola larga para unir al budín. Con la punta de la lana, podrás coser la parte superior del budín con punto corrido a lo largo de todo el borde del glaseado.



HOJAS

Usa el Hilo C, cad 11.

- Vuelta 1: pa en la 2da cad desde el ganchillo, luego trabajarás a lo largo de la cad de la siguiente manera: pa, 2 pa, 2 pa, 2 pa, 2 pa. Gira para trabajar a lo largo de

la parte inferior de la cad, pa, 2 pa, 2 pa, 2 pa, 2 pa, 2 pa.

Al rematar, deja una cola larga con el fin de unir al glaseado. Cose las dos hojas cerca de la parte superior central del glaseado.



CEREZAS

Usa el Hilo D, realiza un lazo mágico de ganchillo. Continúa, con:



- Vuelta 1: 1 cad, que no cuenta como pto, seguido de 4 pa en un anillo mágico y tensa la lana [6 ptos]
 - Vuelta 2: 2 pa alrededor de cada pto [8 ptos]
 - Vuelta 3: (pa en el siguiente punto, 2 pa en el siguiente punto) 4 veces [12 ptos]
 - Vueltas 4-5: pa alrededor de cada pto
- Empieza a rellenar y continua hasta el final.

- Vuelta 6: (pa, disinv) 4 veces [8 ptos]
 - Vuelta 7: disinv 4 veces [4 ptos]
- Luego de que remates, usa una cola de hilo para cerrar. Tambiéndeja una cola para unirla al glaseado. Finalmente, cose la cereza al centro del pudín, y ponla de una manera ligera, sobre las hojas.



Adornos de árbol

KIT DE MATERIALES



¿Quieres renovar tu arbolito navideño? Lo principal, para la elaboración de tus adornos de árbol, es que tengas a la mano todos los materiales necesarios. Éstos, deben ser los siguientes:

- 50 g de hilo multicabo y/o rústico en cada uno de los siguientes colores: rojo, blanco, crudo, amarillo, verde manzana y marrón
- 25 g de hilo rústico negro
- 25 g de hilo de seda fino color dorado
- Botón rojo pequeño
- Vellón
- Marcapuntos
- 2 pares de ojitos de seguridad negros N° 9
- 1 par de ojitos de seguridad negros N° 10
- Aguja N° 0000 o N° 3
- Aguja para coser lana



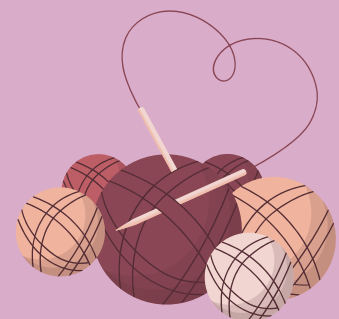
ABREVIATURAS UTILIZADAS EN ESTE PATRÓN

- cad: cadeneta
- cad- 1 esp: cadena – 1 espacio (éste es el que se forma cuando vas a tejer un punto de cadena en la fila anterior)
- dism: disminución
- rep: repetir
- aum.; aumento
- pto(s): punto(s)
- pb: punto bajo
- pa: punto alto
- m.p.: Medio punto
- p. enano: Punto enano
- pma: punto medio alto
- pbt: punto bajo en el lazo trasero
- *: las instrucciones de trabajo siguen inmediatamente después del *, luego repite según las indicaciones



ALGUNOS CONSEJOS

Una vez tengas los materiales adecuados a la mano, y hayas entendido cada una de las abreviaturas, es que podrás iniciar con tu proyecto de los adornos de árbol.



Los consejos que te mencionaremos a continuación debes aplicarlos con las terminaciones de las diferentes partes de las figuritas. Es necesario que tengas paciencia y te esfuerces en explorar toda tu creatividad.

En el caso del arbolito, deberás cortar 15 cm de hilo de seda fino y colocarlo con un nudo en la parte superior del mismo. Mientras que, para los brazos, es necesario que cortes 15 cm de hilo de seda fino y lo coloques con un nudo en la parte superior.

Para la terminación de la barba, es fundamental que cosas un gorrito en la parte superior de la cabeza. Luego, corta 15 cm de hilo de seda fino y colocarlo con un nudo en la parte superior del gorro. Finaliza cosiendo la barba en la parte inferior de la cabeza.

¿CÓMO TEJER UN ADORNO DE ÁRBOL A CROCHET? – PATRÓN PASO A PASO

¿Te preocupa cometer algún error a la hora de iniciar con los patrones de los adornos de árbol? Te vamos a facilitar las cosas al dejarte el patrón de cada una de los ardonitos que debes realizar. ¡Presta atención!

ARBOLITO

Con el apoyo del hilado verde, procede de la siguiente manera:

- 1º HILERA: realizar 8 m.p. dentro del anillo mágico (quedan: 8 m.p.).
- 2º HILERA: tejer 1 m.p. sobre cada punto de base (quedan: 8 m.p.).
- 3º HILERA: realizar 2 m.p. sobre cada punto de base (quedan: 16 m.p.).
- 4º HILERA: tejer 1 m.p. sobre cada punto de base (quedan: 16 m.p.).
- 5º HILERA: tejer *1 m.p., 1 aum.*. Repetir de * a * (quedan: 24 m.p.).
- 6º HILERA: tejer 1 m.p. sobre cada punto de base (quedan: 24 m.p.).
- 7º HILERA: realizando backloops, tejer *1 m.p., 1 dism.*. Repetir de * a * (quedan: 16 m.p.).
- 8º HILERA: tejer *1 m.p., 1 aum.*. Repetir de * a * (quedan: 24 m.p.).
- 9º HILERA: tejer 1 m.p. sobre cada punto de base (quedan: 24 m.p.).
- 10º HILERA: tejer *2 m.p., 1 aum.*. Repetir de * a * (quedan: 32 m.p.).
- 11º HILERA: tejer 1 m.p. sobre cada punto de base (quedan: 32 m.p.).
- 12º HILERA: tejer *3 m.p., 1 aum.*. Repetir de * a * (quedan: 40 m.p.).



13° HILERA: tejer 1 m.p. sobre cada punto de base (quedan: 40 m.p.). Colocar ojitos de seguridad N° 9 entre las hileras 10 y 11, con 9 puntos de separación entre sí. Bordar la boca en forma de "V", centrada entre ambos ojitos sobre la hilera 11, con hilado negro.

14° HILERA: realizando backloops, tejer *3 m.p., 1 dism.*. Repetir de * a * (quedan: 32 m.p.). Rellenar levemente con vellón.

15° HILERA: tejer *2 m.p., 1 dism.*. Repetir de * a * (quedan: 24 m.p.).

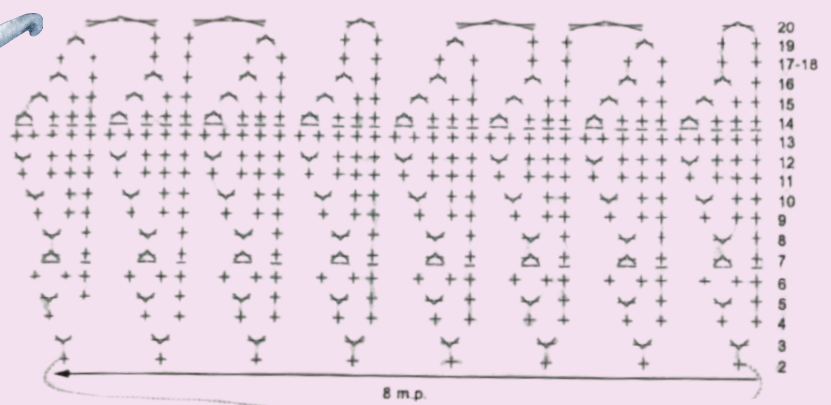
16° HILERA: tejer *1 m.p., 1 dism.*. Repetir de * a * (quedan: 12 m.p.). Cambiar a hilado marrón.

17° y 18° HILERA: tejer 1 m.p. sobre cada punto de base (quedan: 16 m.p.).

19° HILERA: tejer *2 m.p., 1 dism.*. Repetir de * a * (quedan: 12 m.p.).

20° HILERA: realizar 6 dism. (quedan: 6 m.p.). Rellenar el arbolito con vellón.

Corta el hilado y utiliza el excedente para cerrar la pieza de manera prolija, realizando unas puntadas de aguja para coser lana.





ESTRELLA

(Parte central):

Comienza con hilado amarillo y realiza dos piezas iguales –parte frontal y trasera- de la siguiente manera:

1° HILERA: realizar 5 m.p. dentro del anillo mágico (quedan: 5 m.p.).

2° HILERA: realizar 2 m.p. sobre cada punto de base (quedan: 10 m.p.).

3° HILERA: tejer *1 m.p., 1 aum.*. Repetir de * a * (quedan: 15 m.p.).

4° HILERA: tejer *2 m.p., 1 aum.*. Repetir de * a * (quedan: 20 m.p.).

5° HILERA: tejer *3 m.p., 1 aum.*. Repetir de * a * (quedan: 25 m.p.). Corta el

hilado, sin dejar excedente. Sobre una de las parte, forma la carita al colocar los ojitos de seguridad N° 10 entre las hileras 3 y 4.

Luego, borda la boca en forma de "V" centrada entre ambos ojitos, con hilado negro.



(BRAZOS):

Trabaja sobre dos partes centrales, enfrentando los reverses, para formar los 5 bracitos de la estrella.

1º HILERA: tejer 10 m.p., tomando 5 p. de la parte central frontal (donde hemos formado la carita), y 5 p. de la parte central trasera (quedan: 10 m.p.).

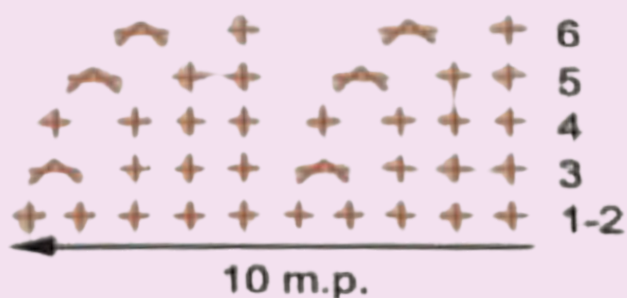
2º HILERA: tejer 1 m.p. sobre cada p. base (quedan: 10 m.p.).

3º HILERA: tejer *3 m.p., 1 dism.*. Repetir de * a * (quedan: 8 m.p.).

4º HILERA: tejer 1 m.p. sobre cada p. de base (quedan: 8 m.p.).

5º HILERA: tejer *2 m.p., 1 dism.*. Repetir de * a * (quedan: 6 m.p.).

6º HILERA: tejer *1 m.p., 1 dism.*. Repetir de * a * (quedan: 4 m.p.). Repite estos pasos para realizar los 4 bracitos restantes, tomando la mitad de los puntos de la parte frontal y la otra mitad de la parte trasera. Rellena con vellón cada pieza por separado; y rellena el centro de la estrella, mientras se avanza con el tejido porque a medida que se vaya cerrando la pieza, se dificultará esta tarea.





PAPÁ NOEL

(CABEZA):

Con hilado crudo, procede de la siguiente manera:

1° HILERA: realizar 6 m.p. dentro del anillo mágico (quedan: 6 m.p.).

2° HILERA: realizar 2 m.p. sobre cada punto de base (quedan: 12 m.p.).

3° HILERA: tejer *1 m.p., 1 aum.*. Repetir de * a * (quedan: 18 m.p.).

4° HILERA: tejer *2 m.p., 1 aum.*. Repetir de * a * (quedan: 24 m.p.).

5° HILERA: tejer *3 m.p., 1 aum.*. Repetir de * a * (quedan: 30 m.p.).

6° HILERA: tejer *4 m.p., 1 aum.*. Repetir de * a * (quedan: 36 m.p.).

7° a 12° HILERA: tejer 1 m.p. sobre cada punto de base (quedan: 36 m.p.).

13° HILERA: tejer *4 m.p., 1 aum.*. Repetir de * a * (quedan: 30 m.p.). Colocar ojitos de seguridad N° 9 entre las hileras 9 y 10, con 9 puntos de separación entre sí. Colocar, con costura, el botoncito rojo, a manera de nariz, entre las hileras 10 y 11, centrada entre ambos ojitos.

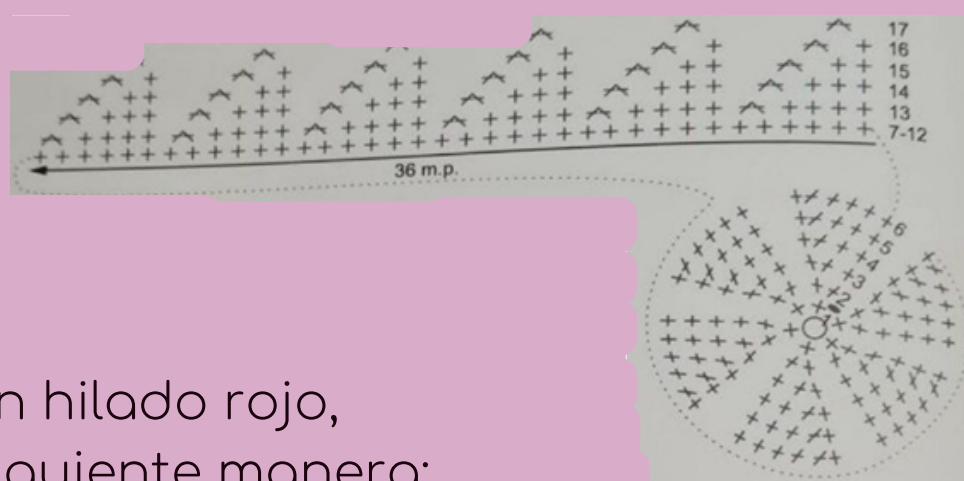
14° HILERA: tejer *3 m.p., 1 aum.*. Repetir de * a * (quedan: 24 m.p.). Rellenar levemente con vellón.

15° HILERA: tejer *2 m.p., 1 aum.*. Repetir de * a * (quedan: 18 m.p.).

16° HILERA: tejer *1 m.p., 1 aum.*. Repetir de * a * (quedan: 12 m.p.).

17° HILERA: realizar 6 dism. (quedan: 6 m.p.). Terminar de rellenar con vellón.

Cortar el hilado y utilizar el excedente para cerrar de manera prolija la pieza con unas puntadas.



(GORRITO):

Comenzando con hilado rojo, proceder de la siguiente manera:

1° HILERA: realizar 6 m.p. dentro del anillo mágico (quedan: 6 m.p.).

2° HILERA: realizar 2 m.p. sobre cada punto de base (quedan: 12 m.p.).

3° HILERA: tejer *1 m.p., 1 aum.*. Repetir de * a * (quedan: 18 m.p.).

4° HILERA: tejer *2 m.p., 1 aum.*. Repetir de * a * (quedan: 24 m.p.).

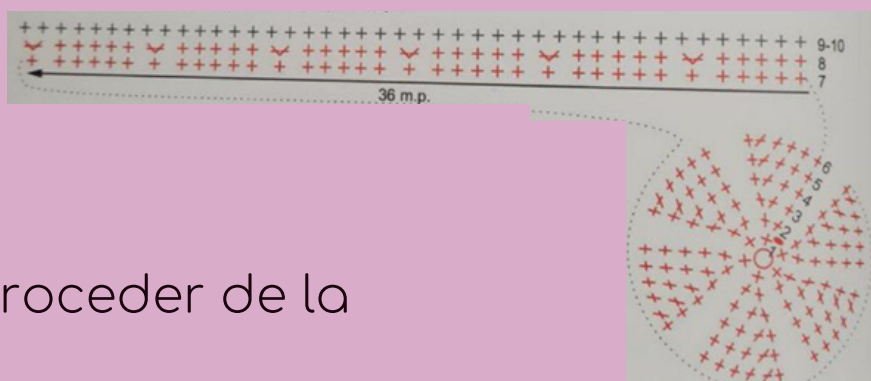
5° HILERA: tejer *3 m.p., 1 aum.*. Repetir de * a * (quedan: 30 m.p.).

6º HILERA: tejer *4 m.p., 1 aum.*. Repetir de * a * (quedan: 36 m.p.).

7º HILERA: tejer 1 m.p. sobre cada punto de base (quedan: 36 m.p.).

8º HILERA: tejer *5 m.p., 1 aum.*. Repetir de * a * (quedan: 42 m.p.). Cambiar a hilado blanco.

9º y 10º HILERA: tejer 1 m.p. sobre cada punto de base (quedan: 42 m.p.). Cortar el hilado y esconder el excedente de manera prolija en el tejido.



(BARBA):

Con hilado blanco, proceder de la siguiente manera:

1º HILERA: realizar 25 c. al aire, comenzando desde la 2º c. desde la aguja, tejer *1 m.p., 1 m.v., 1 m.p.* sobre cada cadena. Cortar el hilado, dejando unos centímetros de más para luego coser la barba alrededor de la parte interior de la cara de Santa



¡Y ESO ES TODO!



Búhos regalones



KIT DE MATERIALES

Antes de iniciar con la elaboración de los búhos regalones, es conveniente que tengas a la mano una variedad de materiales. Éstos, son los siguientes:

- 50 g de hilo multicabo y/o rústico en cada uno de los siguientes colores: marrón, crudo, beige, blanco, rojo, verde, manzana, y verde

- 20 g de hilo rústico amarillo
- Vellón
- Marcapuntos
- 3 pares de ojitos de seguridad negros N° 10
- Aguja N° 0000 o N°3
- Aguja para coser lana
- 4 cascabeles dorados
- 1 bolita de fieltro blanca



ABREVIATURAS UTILIZADAS EN ESTE PATRÓN

- cad: cadeneta
- cad- 1 esp: cadena – 1 espacio (éste es el que se forma cuando vas a tejer un punto de cadena en la fila anterior)
- dism: disminución

- aum.: aumento
- rep: repetir
- pto(s): punto(s)
- pb: punto bajo
- pa: punto alto
- pma: punto medio alto
- m.p.: Medio punto
- p.enano: Punto enano
- v.r.ad.: Vareta relieve adelante
- v.r.a.t.: Vareta relieve atrás
- pbt: punto bajo en el lazo trasero
- *: las instrucciones de trabajo siguen inmediatamente después del *, luego repite según las indicaciones.



ALGUNOS CONSEJOS

Lo ideal para sacarle el máximo provecho al patrón para realizar búhos regalones, es que conozcas el significado de cada abreviatura y tengas los materiales listos para usarlos.

Una vez estés dispuest@ a empezar, deberás tener presente que elaborarás 3 búhos con las mismas instrucciones. Pero, con la diferencia, que cada uno de sus gorritos, los elaborarás de manera diferente.

Las instrucciones del patrón, te ayudarán a seguir una serie de pasos para tejer el búho gris con gorrito de Papá Noel y las diferentes variantes para elaborar los gorros. Así, podrás elaborar al ayudante de Papá Noel, y el Arlequín.

Para la terminación del borde del gorro, debes coser o pegar bolita de fieltro blanca en la punta del gorrito de Santa. Luego, esconder los excedentes de hilado de manera prolija, con ayuda de una aguja para coser lana. Continúa cosiendo o pegando cascabeles en las puntas de cada uno de los gorritos.

¿CÓMO TEJER BÚHOS REGALONES A CROCHET? - PATRÓN PASO A PASO

¿Quieres saber cuáles son los pasos a seguir? Con el apoyo del patrón para realizar búhos regalones, podrás evitar los errores. ¡Manos a la obra!

BÚHO PAPÁ NOEL

(OJOS):

Con hilado crudo, realiza dos piezas iguales de la siguiente manera:



1º HILERA: realizar 6 m.p. dentro del anillo mágico (quedan: 6 m.p.).

2º HILERA: realizar 2 m.p. sobre cada punto de base (quedan: 12 m.p.). Cortar el hilado, dejando el excedente para coser cada ojito al búho.

(CUERPO):

Con hilado gris, proceder de la siguiente manera:



1º HILERA: realizar 6 m.p. dentro del anillo mágico (quedan: 6 m.p.).

2º HILERA: realizar 2 m.p. sobre cada punto de base (quedan: 12 m.p.).

3º HILERA: tejer *1 m.p., 1 aum*. Repetir de * a * (quedan: 18 m.p.).

4º HILERA: tejer *2 m.p., 1 aum*. Repetir de * a * (quedan: 24 m.p.). En la siguiente hilera, realizaremos la colita.

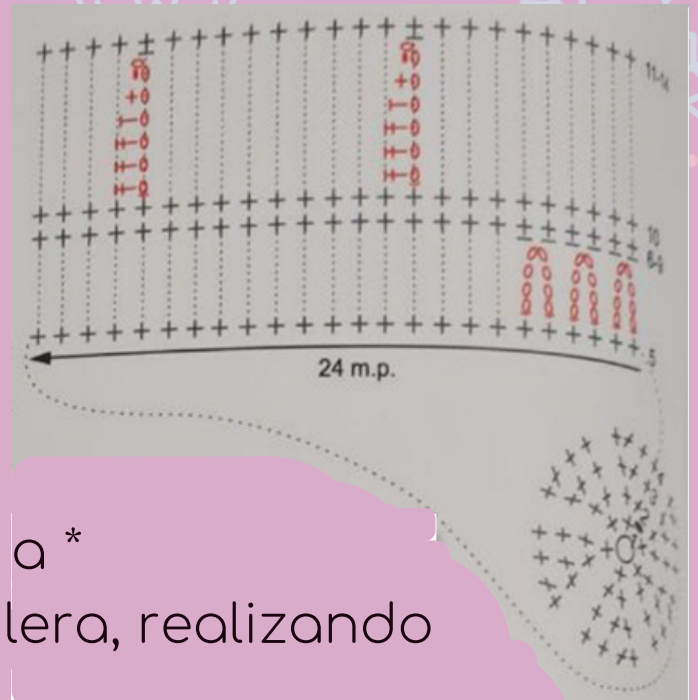
5º HILERA: tejiendo únicamente sobre los frontloops *realizar 1 m.p., 8 c. al aire, tejer 1 m.p. en el siguiente punto de base*. Repetir de * a * 3 veces, tejer 18 m.p.

(quedan 24 m.p.). Continuamos tejiendo el cuerpo.

6º a 9º HILERA: tejer 1 m.p. sobre cada punto de base (quedan: 24 puntos). En la siguiente hilera, tejeremos las alitas.

10° HILERA: tejer 10 m.p. para la primera alita y luego: *7 c., 1 p. enano en la 2° c. desde la aguja, 1 m.p., 1 m.v., 3 v.* tejer 10 m.p. sobre los siguientes puntos base y realizar la segunda alita tejiendo de * a * nuevamente. Terminar la hilera, realizando 4 m.p. (quedan: 24 m.p.).

11° a 14° HILERA: tejer 1 m.p. sobre cada punto base (quedan: 24 puntos).



Coser ojitos entre las hileras 9 y 14 y aplicarle a cada uno su correspondiente ojito de seguridad. Éstos, pueden estar centrados o levemente ubicados hacia el centro para que den un aspecto más divertido. Bordar con hilado amarillo el pico centrado entre ambos ojitos, en la posición que sea de su agrado.

Rellenar el cuerpo con vellón. Cortar el hilado, sin dejar excedente, ya que a partir de aquí se comenzarán a tejer los gorritos que correspondan en cada caso.



(GORRITO):

Tomando como base la 14^o hilera del cuerpo del búho tejido previamente; con hilado rojo, proceder de la siguiente manera:



1^o HILERA: realizando backloops, tejer 1 m.p. sobre cada punto de base (quedan: 24 m.p.).

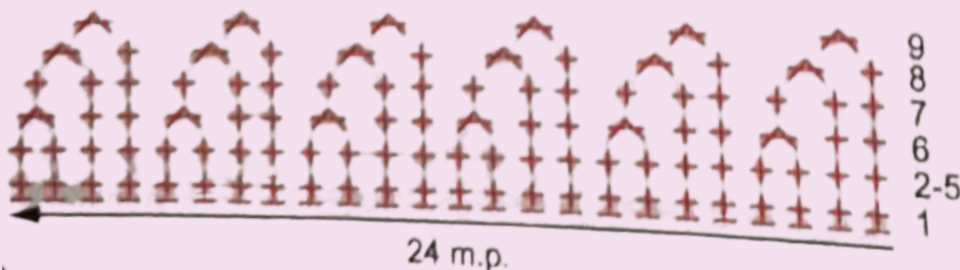
2^o a 5^o HILERA: tejer 1 m.p. sobre cada punto de base (quedan: 24 m.p.).

6^o HILERA: tejer *2 m.p., 1 dism.*. Repetir de * a * (quedan: 18 m.p.).

7^o HILERA: tejer 1 m.p. sobre cada punto de base (quedan: 18 m.p.). Rellenar levemente con vellón.

8^o HILERA: tejer *1 m.p., 1 dism.*. Repetir de * a * (quedan: 12 m.p.).

9^o HILERA: realizar 6 dism. (quedan: 6 m.p.). Terminar de rellenar con vellón. Cortar el hilado y utilizar el excedente para cerrar la pieza tejida con unas puntadas.

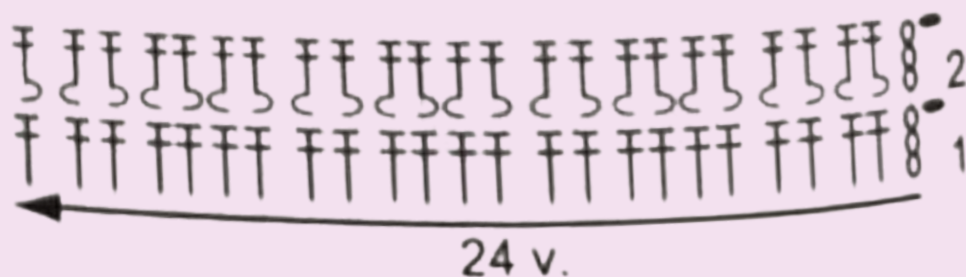


(BORDE DEL GORRITO):

Retomando los frontloops de la 1º hilera y con hilado blanco, proceder de la siguiente manera:

1º HILERA: realizar 3 c. de subida y tejer 1 v. sobre cada punto de base. Cerrar la hilera realizando 1 p. enano sobre la 3 c. de subida (quedan: 24 v.).

2º HILERA: realizar 3 c. de subida y *v.r.ad., v.r.a.t.*. Repetir de * a * hasta el final de la hilera. Cerrar la hilera realizando 1 p. enano sobre la 3º c. de subida (quedan: 24 v.). Cortar el hilado y esconder el excedente en el tejido, con ayuda de una aguja para coser lana.



AYUDANTE DE PAPÁ NOEL

(GORRITO):

Tomando como base la 14º hilera del cuerpo del búho tejido previamente; con hilado verde, proceder de la siguiente manera:



1º HILERA: realizando backloops, tejer 1 m.p. sobre cada punto de base (quedan: 24 m.p.).

2º a 4º HILERA: tejer 1 m.p. sobre cada punto de base (quedan: 24 m.p.).

5º HILERA: tejer *4 m.p., 1 dism.*. Repetir de * a * (quedan: 20 m.p.).

6º HILERA: tejer 1 m.p. sobre cada punto de base (quedan: 20 m.p.). Rellenar levemente con vellón.

7º HILERA: tejer *3 m.p., 1 dism.*. Repetir de * a * (quedan: 16 m.p.).

8º y 9º HILERA: tejer 1 m.p. sobre cada punto de base (quedan: 16 m.p.).

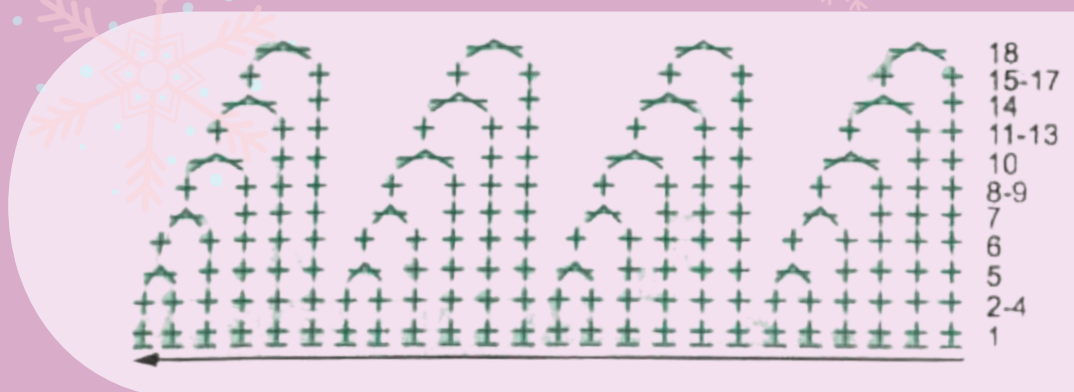
10º HILERA: tejer *2 m.p., 1 dism.*. Repetir de * a * (quedan: 8 m.p.).

11º a 13º HILERA: tejer 1 m.p. sobre cada punto de base (quedan: 12 m.p.).

14º HILERA: tejer *1 m.p., 1 dism.*. Repetir de * a * (quedan: 8 m.p.).

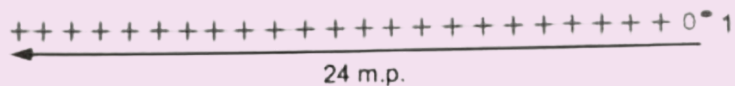
15º a 17º HILERA: tejer 1 m.p. sobre cada punto de base (quedan: 8 m.p.).

18º HILERA: realizar 4 dism. (quedan: 4 m.p.). Este gorrito se rellena levemente con vellón, pero no del todo para poder plegarlo fácilmente hacia un costado. Cortar el hilado y, con el excedente, cerrar la pieza con unas puntadas.



(BORDE DEL GORRITO):

Retomando los frontloops de la 1º hilera y con hilado blanco, proceder de la siguiente manera:



1º HILERA: realizar 1 c. de subida y tejer 1 m.p. sobre cada punto de base. Cerrar la hilera, realizando 1 p. enano sobre la c. de subida

(quedan: 24 m.p.). Cortar el hilado y esconder el excedente en el tejido, con ayuda de una aguja para coser lana.

ARLEQUÍN

(GORRITO):

Tomando como base la 14º hilera del cuerpo del búho tejido previamente; con hilado verde manzana, proceder de la siguiente manera:

1º HILERA: realizando backloops, tejer 1 m.p. sobre cada punto de base (quedan: 24 m.p.).



2° y 3° HILERA: tejer 1 m.p. sobre cada punto de base (quedan: 24 m.p.).

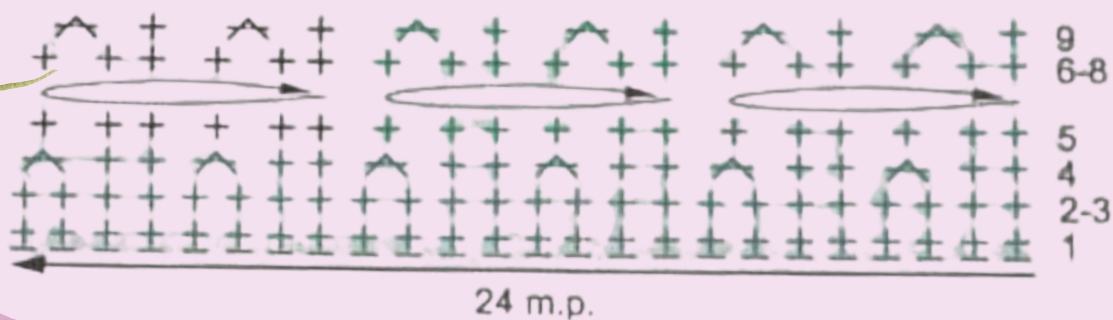
4° HILERA: tejer *2 m.p., 1 dism.*. Repetir de * a * (quedan: 18 m.p.). Rellenar levemente con vellón. A partir de aquí, dividiremos en tres partes el tejido, para realizar las 3 puntas del sombrero, por separado.

5° HILERA: contar 6 m.p. e insertar la aguja en el 6° punto para así tejer en espiral sobre esa cantidad de puntos únicamente (quedan: 6 m.p.).

6° a 8° HILERA: tejer 1 m.p. sobre cada punto de base (quedan: 6 m.p.).

9° HILERA: tejer *1 m.p., 1 dism.*. Repetir de * a * (quedan: 4 m.p.). Repetir de 6° a 9° hilera dos veces más, para así formar las otras dos puntas de esta pieza. Este gorrito se rellena levemente con vellón, pero no del todo para poder plegar las puntas del gorrito hacia los costados.

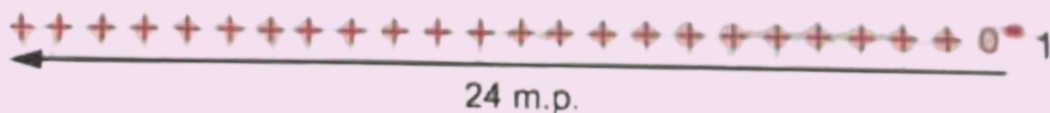
Cortar el hilado, y con el excedente, cerrar cada una de las puntas del gorrito de manera prolija con unas puntadas.



(BORDE DEL GORRITO):

Retomando los frontloops de la 1º hilera y con hilado rojo, proceder de la siguiente manera:

1º HILERA: realizar 1 c. de subida y tejer 1 m.p. sobre cada punto de base. Cerrar la hilera realizando 1 p. enano sobre la c. de subida (quedan: 24 m.p.). Cortar el hilado y esconder el excedente en el tejido, con ayuda de una aguja para coser lana.



¡Y llegamos al final!

Pesebre - Sagrada familia



KIT DE MATERIALES

Lo principal para la elaboración de tus amigurumis Jesús, María y José en crochet es que cuentes con los materiales que te mencionaremos a continuación:

- 50g de hilo multicabo y/o rústico en cada uno de los siguientes colores:

crudo, marrón, celeste, rosa, gris, blanco y azul verdoso

- 10g de hilo de seda fino dorado
- Vellón
- Marcapuntos
- 2 pares de ojitos de seguridad negros N° 8
- 1 par de ojitos de seguridad de acrílico transparente N° 6
- Aguja N° 0000 o N° 3
- Aguja para coser lana
- Puntilla color crudo de 1,5 cm de ancho
- Rubor

ABREVIATURAS UTILIZADAS EN ESTE PATRÓN

- cad: cadeneta
- rep: repetir
- aum.: aumento
- dism.: disminución
- pto(s): punto(s)
- pb: punto bajo
- pa: punto alto
- pma: punto medio alto
- m.p.: Medio punto
- p.enano: Punto enano
- v.r.ad.: Vareta relieve adelante
- v.r.a.t.: Vareta relieve atrás
- pbt: punto bajo en el lazo trasero
- *: las instrucciones de trabajo siguen inmediatamente después del *, luego repite según las indicaciones.

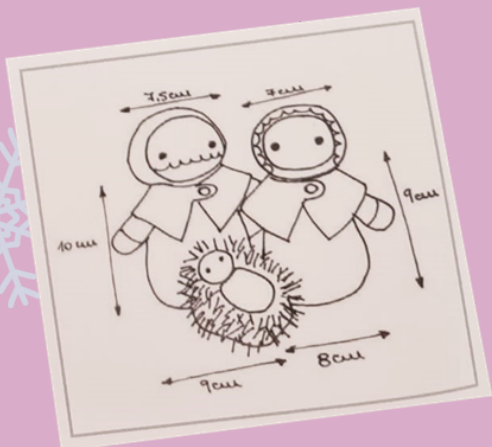


ALGUNOS CONSEJOS

Para la realización de los amigurumis Jesús, María y José en crochet, deberás ir poco a poco con cada una de sus partes. Deberás coserlo por piezas, en el orden que te damos más abajo.

Si deseas que el cuerpo de María y José se queden parados sin inconvenientes, corta del tamaño de la base de cada cuerpo una pieza de cartón y colocalo en su interior antes de rellenar con vellón.

¿CÓMO TEJER UN PESEBRE A CROCHET? - PATRÓN PASO A PASO



A continuación detallaremos los pasos a seguir para realizar cada uno de los integrantes de la Sagrada Familia. ¡Empecemos!

MARÍA

(CABEZA):

Con hilado crudo, proceder de la siguiente manera:

1º VUELTA: realizar 6 pb, dentro del anillo mágico (quedan: 6 pb).

2º VUELTA: tejer 2 pb, sobre cada punto de base (quedan: 12 pb).

3º VUELTA: tejer *1 pb, 1 aum.*. Repetir de * a * (quedan: 18 pb).

4º VUELTA: tejer *2 pb, 1 aum.*. Repetir de * a * (quedan: 24 pb).

5º VUELTA: tejer *3 pb, 1 aum.*. Repetir de * a * (quedan: 30 pb).

6º A 11º VUELTA: tejer 1 pb, sobre cada punto de base (quedan: 30 pb).



Colocar los ojitos de seguridad negros N° 8 entre las hileras 9 y 10, con 8 puntos de separación entre sí.

12° VUELTA: tejer *3 pb, 1 dism.*. Repetir de * a * (quedan: 24 pb).

13° VUELTA: tejer *2 pb, 1 dism.*. Repetir de * a * (quedan: 18 pb).

14° VUELTA: tejer *1 pb, 1 dism.*. Repetir de * a * (quedan: 12 pb).

Rellenar con vellón.

Cortar el hilado, sin dejar excedentes.



(BRAZOS):

Comenzando con hilado crudo, realizar dos piezas iguales de la siguiente manera:

1° VUELTA: realizar 5 pb, dentro del anillo mágico (quedan: 5 pb).

2° VUELTA: tejer 2 pb, sobre cada punto de base (quedan: 10 pb).

3° Y 4° VUELTA: tejer 1 pb, sobre cada punto de base (quedan: 10 pb).

Cambiar a hilado rosa.

5° A 11° VUELTA: tejer 1 pb, sobre cada punto de base (quedan: 10 pb).

Rellenar con vellón. Cortar el hilado, dejando excedente para luego coser cada brazo al cuerpo.

(CUERPO):

Con hilado rosa, proceder de la siguiente manera:

1° VUELTA: realizar 6 pb, dentro del anillo mágico (quedan: 6 pb).

2° VUELTA: realizar 2 pb, sobre cada punto de base (quedan: 12 pb).

3° VUELTA: tejer *1 pb, 1 aum.*. Repetir de * a * (quedan: 18 pb).

4° VUELTA: tejer *2 pb, 1 aum.*. Repetir de * a * (quedan: 24 pb).

5° VUELTA: tejer *3 pb, 1 aum.*. Repetir de * a * (quedan: 30 pb).

6° VUELTA: tejer *4 pb, 1 aum.*. Repetir de * a * (quedan: 36 pb).

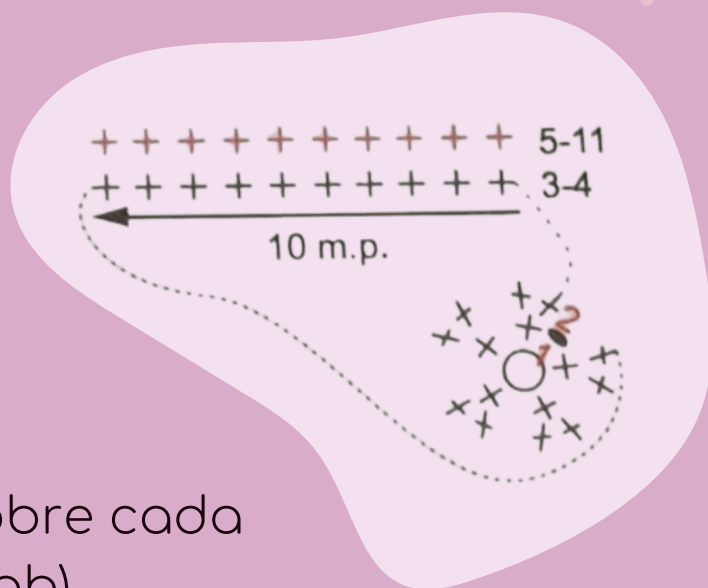
7° VUELTA: realizando backloops, tejer 1 pb, sobre cada punto de base (quedan: 36 pb).

8° Y 16° VUELTA: tejer 1 pb, sobre cada punto de base (quedan: 36 pb).

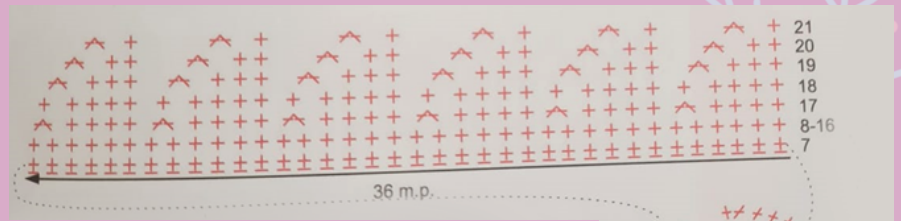
17° VUELTA: tejer *4 pb, 1 dism.*. Repetir de * a * (quedan: 30 pb).

18° VUELTA: tejer 1 pb, sobre cada punto de base (quedan: 30 pb).

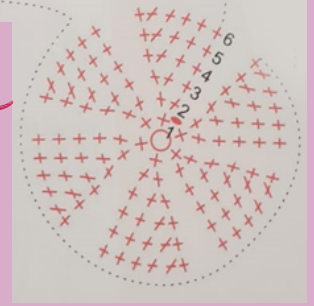
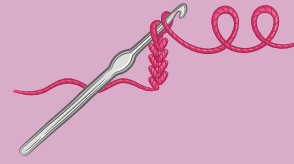
19° VUELTA: tejer *3 pb, 1 dism.*. Repetir de * a * (quedan: 24 pb).



20° VUELTA: tejer *2 pb, 1 dism.*. Repetir de * a * (quedan: 18 pb).



21° VUELTA: tejer *1 pb, 1 dism.*. Repetir de * a * (quedan: 12 pb). Rellenar el cuerpo con vellón.



Cortar el hilado, dejando excedente para luego coser el cuerpo a la cabeza.

(CAPUCHA):

Con hilado celeste, proceder de la siguiente manera:

1° VUELTA: realizar 6 pb, dentro del anillo mágico (quedan: 6 pb).

2° VUELTA: realizar 2 pb, sobre cada punto de base (quedan: 12 pb).

3° VUELTA: tejer *1 pb, 1 aum.*. Repetir de * a * (quedan: 18 pb).

4° VUELTA: tejer *2 pb, 1 aum.*. Repetir de * a * (quedan: 24 pb).

5° VUELTA: tejer *3 pb, 1 aum.*. Repetir de * a * (quedan: 30 pb).

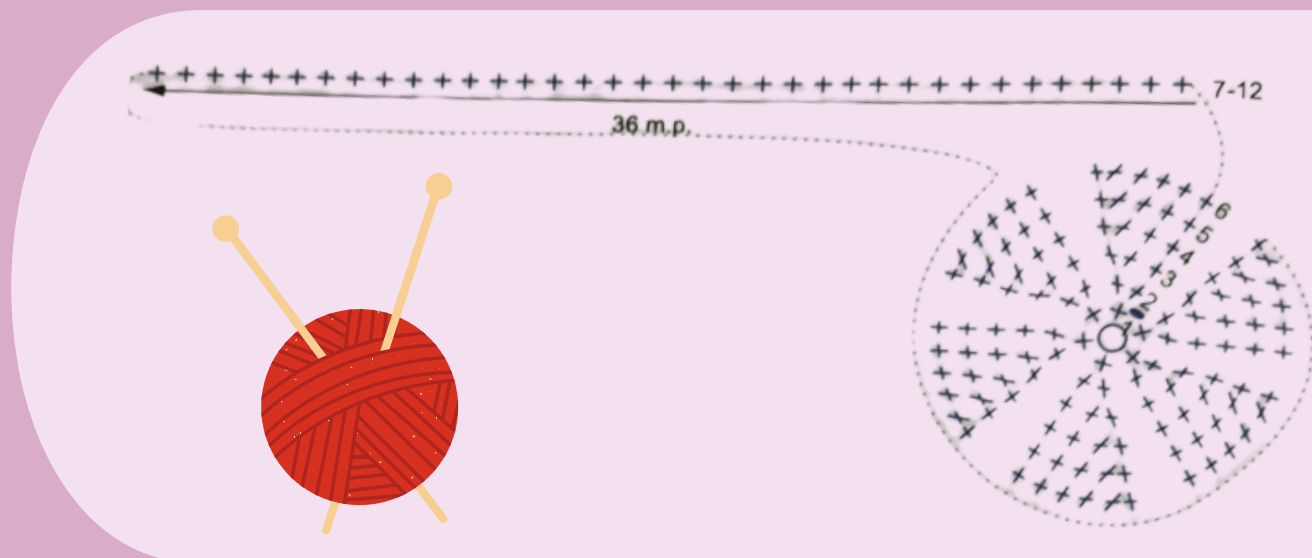
6° VUELTA: tejer *4 pb, 1 aum.*. Repetir de * a * (quedan: 36 pb).

7° A 12° VUELTA: tejer 1 pb, sobre cada punto de base (quedan: 36 pb).



Esta pieza no se rellena con vellón.

Cortar el hilado, dejando excedente para que, cuando colocamos la cabecita en su interior, poder dar unas puntadas para fijar entre sí ambas piezas.



(CAPA):

Con hilado celeste, proceder de la siguiente manera:

1º VUELTA: realizar 20 cad, comenzando en la 2º cad, desde la aguja y tejer *1 aum., 5 pb.*. Repetir de * a * 3 veces. Realizar 1 aum. en la última cad. Girar el tejido (quedan: 23 pb).

2º VUELTA: realizar 6 cad, y efectuar 1 p. enano en la 6º cad, desde la aguja, tejer 1 cad, 1 pb, 1 aum., 5 pb, 1 aum., 7 pb, 1 aum., 5 pb, 1 aum., 1 pb, Girar el tejido (quedan: 27 pb).

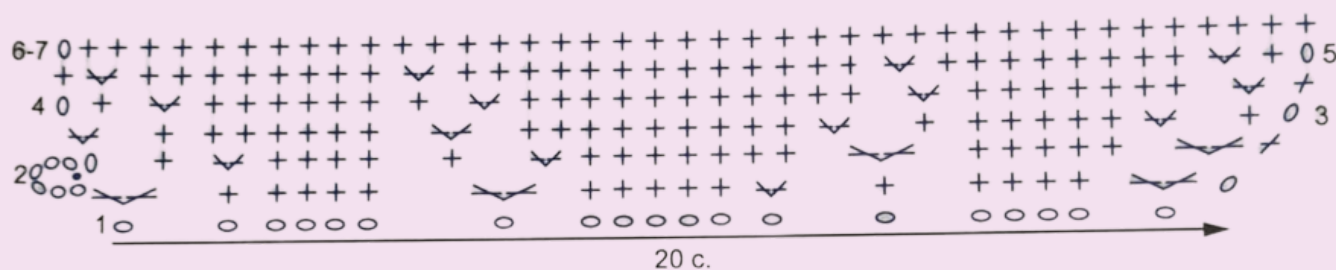
3º VUELTA: tejer 1 cad, 1 pb, 1 aum., 6 pb, 1 aum., 9 pb, 1 aum., 6 pb, 1 aum. Girar el tejido (quedan: 32 pb).

4º VUELTA: tejer 1 cad, 1 pb, 1 aum., 7 pb, 1 aum., 11 pb, 1 aum., 7 pb, 1 aum., 1 pb, Girar el tejido (quedan: 36 pb).

5° VUELTA: tejer 1 cad, 1 pb, 1 aum., 8 pb, 1 aum., 13 pb, 1 aum., 8 pb, 1 aum., 1 pb. Girar el tejido (quedan: 40 pb).

6° Y 7° VUELTA: tejer 1 pb, sobre cada punto de base (quedan: 40 pb).

Esta pieza no se rellena con vellón. Cortar el hilado y esconder el excedente de manera prolija en el tejido, con ayuda de una aguja para coser lana.



Terminaciones de María:

- Coser o pegar la puntilla alrededor del borde de la capucha.
- Colocar la cabeza dentro de la capucha.
- Coser el cuerpo a la cabeza.
- Coser los brazos a los costados del cuerpo.
- Colocar la capa sobre los hombros y coser un botón para cerrar, uniendo ambos extremos.
- Aplicar rubor en las mejillas.



JOSÉ

(CABEZA):

Con hilado crudo, tejer de la misma manera que la cabeza de María hasta llegar a la 5º hilera inclusive. Luego, continuar de la siguiente manera:

6º VUELTA: tejer *4 pb, 1 aum.*. Repetir de * a * (quedan: 36 pb).

7º A 13º VUELTA: tejer 1 pb, sobre cada punto de base (quedan: 36 pb).

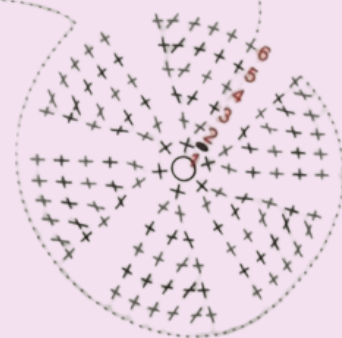
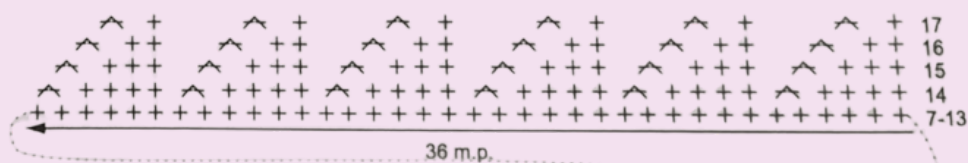
Colocar los ojitos de seguridad negros N° 8 entre las hileras 9 y 10, con 9 puntos de separación entre sí.

14º VUELTA: tejer *4 pb, 1 dism.*. Repetir de * a * (quedan: 30 pb).

15º VUELTA: tejer *3 pb, m.p., 1 dism.*. Repetir de * a * (quedan: 24 pb).

16º VUELTA: tejer *2 pb, 1 dism.*. Repetir de * a * (quedan: 18 pb).





17° VUELTA: tejer *1 pb, 1 dism.*. Repetir de * a * (quedan: 12 pb).

Rellenar con vellón. Cortar el hilado, sin dejar excedentes.

(CUERPO):

Con hilado gris, proceder de la siguiente manera:

1° VUELTA: realizar 6 pb, dentro del anillo mágico (quedan: 6 pb).

2° VUELTA: realizar 2 pb, sobre cada punto de base (quedan: 12 pb).

3° VUELTA: tejer *1 pb, 1 aum.*. Repetir de * a * (quedan: 18 pb).

4° VUELTA: tejer *2 pb, 1 aum.*. Repetir de * a * (quedan: 24 pb).

5° VUELTA: tejer *3 pb, 1 aum.*. Repetir de * a * (quedan: 30 pb).

6° VUELTA: tejer *4 pb, 1 aum.*. Repetir de * a * (quedan: 36 pb).

7° VUELTA: tejer *5 pb, 1 aum.*. Repetir de * a * (quedan: 42 pb).

8° VUELTA: realizando backloops, tejer 1 pb, sobre cada punto de base (quedan: 42 pb).

9° Y 17° VUELTA: tejer 1 pb, sobre cada punto de base (quedan: 42 pb).

18° VUELTA: tejer *5 pb, 1 dism.*. Repetir de * a * (quedan: 36 pb).

19° VUELTA: tejer 1 pb, sobre cada punto de base (quedan: 36 pb).

20° VUELTA: tejer *4 pb, 1 dism.*. Repetir de * a * (quedan: 30 pb).

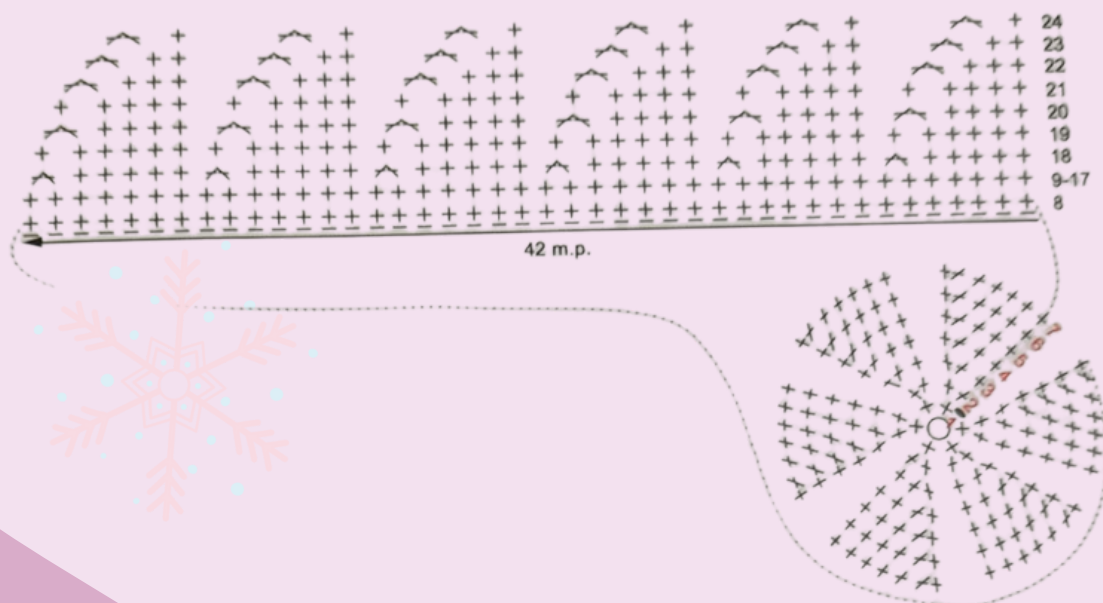
21° VUELTA: tejer 1 pb, sobre cada punto de base (quedan: 30 pb).

22° VUELTA: tejer *3 pb, 1 dism.*. Repetir de * a * (quedan: 24 pb).

23° VUELTA: tejer *2 pb, 1 dism.*. Repetir de * a * (quedan: 18 pb).

24° VUELTA: tejer *1 pb, 1 dism.*. Repetir de * a * (quedan: 12 pb).

Rellenar con vellón. Cortar el hilado, dejando excedente para luego coser el cuerpo a la cabeza.



(CAPUCHA):

Con hilado azul verdoso, proceder de la siguiente manera:

1° VUELTA: realizar 6 pb, dentro del anillo mágico (quedan: 6 pb).

2° VUELTA: realizar 2 pb, sobre cada punto de base (quedan: 12 pb).

3° VUELTA: tejer *1 pb, 1 aum.*. Repetir de * a * (quedan: 18 pb).

4° VUELTA: tejer *2 pb, 1 aum.*. Repetir de * a * (quedan: 24 pb).

5° VUELTA: tejer *3 pb, 1 aum.*. Repetir de * a * (quedan: 30 pb).

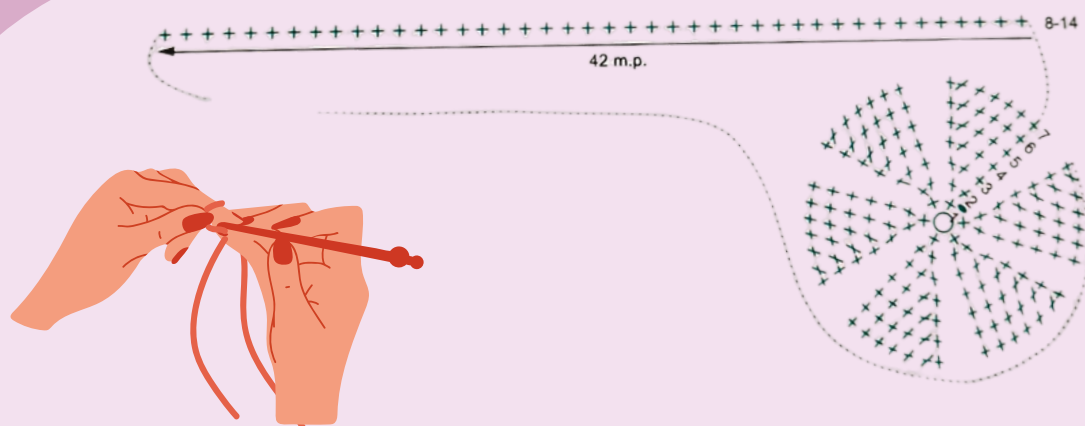
6° VUELTA: tejer *4 pb, 1 aum.*. Repetir de * a * (quedan: 36 pb).

7° VUELTA: tejer *5 pb, 1 aum.*. Repetir de * a * (quedan: 42 pb).

8° A 14° VUELTA: tejer 1 pb, sobre cada punto de base (quedan: 42 pb).

Esta pieza no se rellena con vellón.

Cortar el hilado, dejando excedente para que, cuando colocamos la cabecita en su interior, poder dar unas puntadas para fijar entre sí ambas piezas.



(CAPA):

Con hilado azul verdoso, proceder de la siguiente manera:

1º VUELTA: realizar 28 cad, comenzando en la segunda cad, desde la aguja realizar 1 pb, tejer *1 aum., 7 pb.*. Repetir de * a * 3 veces, 1 aum., 1 pb. Girar el tejido (quedan: 31 pb).

2º VUELTA: realizar 6 cad, y efectuar 1 p. enano en la 6º cad, desde la aguja, tejer 1 cad, 1 pb, 1 aum., 8 pb, 1 aum., 9 pb, 1 aum., 8 pb, 1 aum., 1 pb. Girar el tejido (quedan: 35 pb).

3º VUELTA: tejer 1 cad, 1 pb, 1 aum., 9 pb, 1 aum., 11 pb, 1 aum., 9 pb, 1 aum., 1 pb. Girar el tejido (quedan: 39 pb).

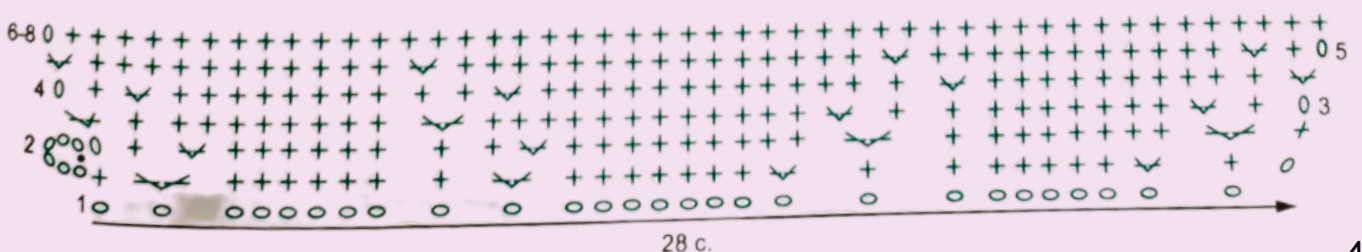
4º VUELTA: tejer 1 cad, 1 pb, 1 aum., 10 pb, 1 aum., 13 pb, 1 aum., 10 pb, 1 aum., 1 pb. Girar el tejido (quedan: 43 pb).

5º VUELTA: tejer 1 cad, 1 pb, 1 aum., 11 pb, 1 aum., 15 pb, 1 aum., 11 pb, 1 aum., 1 pb. Girar el tejido (quedan: 47 pb).

6º Y 8º VUELTA: tejer 1 pb, sobre cada punto de base (quedan: 47 pb).

Esta pieza no se rellena con vellón.

Cortar el hilado y esconder el excedente de manera prolija en el tejido, con ayuda de una aguja para coser lana.



(BRAZOS):

Comenzando con hilado crudo, realizar dos piezas iguales de la siguiente manera:

1° VUELTA: realizar 6 pb, dentro del anillo mágico (quedan: 6 pb).

2° VUELTA: tejer 2 pb, sobre cada punto de base (quedan: 12 pb).

3° Y 4° VUELTA: tejer 1 pb, sobre cada punto de base (quedan: 12 pb).

Cambiar a hilado gris.

5° A 11° VUELTA: tejer 1 pb, sobre cada punto de base (quedan: 12 pb).

12° VUELTA: tejer *4 pb, 1 dism.*. Repetir de * a * (quedan: 10 pb).

Rellenar con vellón. Cortar el hilado, dejando excedente para luego coser cada brazo al cuerpo.



Terminaciones de José:

- Colocar la cabeza dentro de la capucha.
- Coser el cuerpo a la cabeza.
- Colocar la capa sobre los hombros y coser un botón para cerrar, uniéndolo a ambos extremos.
- Coser los brazos a los costados del cuerpo.
- Bordar la barba con hilado marrón.



NIÑO JESÚS

(CABEZA):

Con hilado crudo, proceder de la siguiente manera:

1º VUELTA: realizar 6 pb, dentro del anillo mágico (quedan: 6 pb).

2º VUELTA: tejer 2 pb, sobre cada punto de base (quedan: 12 pb).

3º VUELTA: tejer *1 pb, 1 aum.*. Repetir de * a * (quedan: 18 pb).

4º VUELTA: tejer *2 pb, 1 aum.*. Repetir de * a * (quedan: 24 pb).

5° A 8° VUELTA: tejer 1 pb, sobre cada punto de base (quedan: 24 pb).

Colocar los ojitos de seguridad de acrílico N° 6 entre las hileras 7 y 8, con 5 puntos de separación entre sí.



9° VUELTA: tejer *2 pb, 1 dism.*. Repetir de * a * (quedan: 18 pb).

10° VUELTA: tejer *1 pb, 1 dism.*. Repetir de * a * (quedan: 12 pb).

Rellenar con vellón.

Cortar el hilado, sin dejar excedentes.



(CUERPO):

Con hilado blanco, proceder de la siguiente manera:

1° VUELTA: realizar 6 pb, dentro del anillo mágico (quedan: 6 pb).

2° VUELTA: realizar 2 pb, sobre cada punto de base (quedan: 12 pb).

3° VUELTA: tejer *1 pb, 1 aum.*. Repetir de * a * (quedan: 18 pb).

4° VUELTA: tejer *2 pb, 1 aum.*. Repetir de * a * (quedan: 24 pb).

5° Y 11° VUELTA: tejer 1 pb, sobre cada punto de base (quedan: 24 puntos).

12º VUELTA: tejer

2 pb, 1 dism..

Repetir de * a *

(quedan: 18 pb).

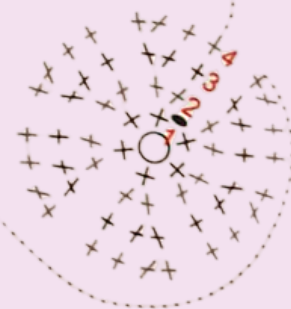
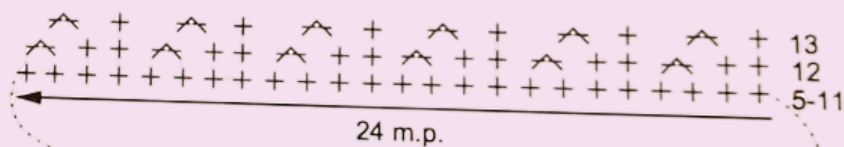
13º VUELTA: tejer *1 pb,

1 dism.*. Repetir de * a *

(quedan: 12 pb).

Rellenar con vellón.

Cortar el hilado, dejando excedente para luego coser el cuerpo a la cabeza.



Terminaciones de Niño Jesús:

- Coser el cuerpo a la cabeza.
- Dar unas vueltas con hilado dorado fino alrededor del cuello y fijar con unas puntadas.
- Aplicar rubor en las mejillas, si lo deseas.



Ratoncitos con caramelo

KIT DE MATERIALES

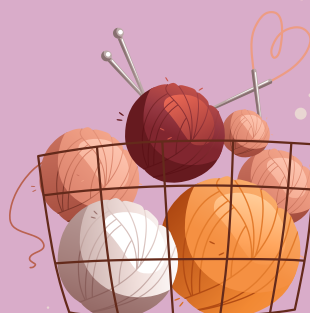


Lo principal para la elaboración de estos dos ratoncitos navideños a crochet es que cuentes con los materiales que te mencionaremos a continuación:

- 50g de hilo multicabo y/o rústico en cada uno de los siguientes colores: gris y blanco
- 25g de hilo rústico rosa claro
- Vellón
- Marcapuntos
- 2 pares de ojitos de seguridad negros N° 9
- Aguja N° 0000 o N° 3
- Aguja para coser lana
- Cinta bebé roja

ABREVIATURAS UTILIZADAS EN ESTE PATRÓN

- cad: cadeneta
- rep: repetir
- aum.: aumento



- dism.: disminución
- pto(s): punto(s)
- pb: punto bajo
- p.enano: punto enano
- p. mota : punto mota
- pa: punto alto
- cad: cadeneta
- *: las instrucciones de trabajo siguen inmediatamente después del *, luego repite según las indicaciones.

ALGUNOS CONSEJOS

Para la realización de estos ratoncitos con caramelo navideño a crochet, deberás ir poco a poco con cada una de sus partes.

Deberás coserlo por piezas, en el orden que te damos más adelante.



¿CÓMO TEJER RATONCITOS CON CAMELO A CROCHET? – PATRÓN PASO A PASO



Ambos ratoncitos han sido tejidos siguiendo las mismas instrucciones. Así que ¡Comencemos!

(CABEZA):

Comenzando con hilado rosa, proceder de la siguiente manera:

1º VUELTA: realizar 6 pb, dentro del anillo mágico (quedan: 6 pb).

2º VUELTA: tejer *1 pb, 1 aum.*. Repetir de * a * (quedan: 9 pb).

3º VUELTA: tejer 1 pb, sobre cada punto de la base (quedan: 9 pb).

4º VUELTA: tejer *1 pb, 1 dism.*. Repetir de * a * (quedan: 6 pb).

Cambiar a hilado gris.

5º VUELTA: realizar 2 pb, sobre cada punto de base (quedan: 12 pb).

6º VUELTA: tejer 1 pb, sobre cada punto de base (quedan: 12 pb).

7º VUELTA: tejer *1 pb, 1 aum.*. Repetir de * a * (quedan: 18 pb).

8º Y 9º VUELTA: tejer 1 pb, sobre cada punto de base (quedan: 18 pb).

10° VUELTA: tejer 2 pb, 1 aum.*. Repetir de * a *
(quedan: 24 pb).

11° Y 12° VUELTA: tejer 1 pb, sobre cada punto de base
(quedan: 24 pb).

13° VUELTA: tejer *3 pb, 1 aum.*. Repetir de * a *
(quedan: 30 pb).

Colocar ojitos de seguridad entre las hileras 9 y 10,
con 7 puntos de separación entre sí.

14° A 19° VUELTA: tejer 1 pb, sobre cada punto de base
(quedan: 30 pb).

20° VUELTA: tejer *3 pb, 1 dism.*. Repetir de * a *
(quedan: 24 pb).

21° VUELTA: tejer 1 pb, sobre cada punto de base
(quedan: 24 pb).

Rellenar levemente con vellón, ya que a medida que
se vaya cerrando el tejido con disminuciones, se irá
dificultando esta tarea.

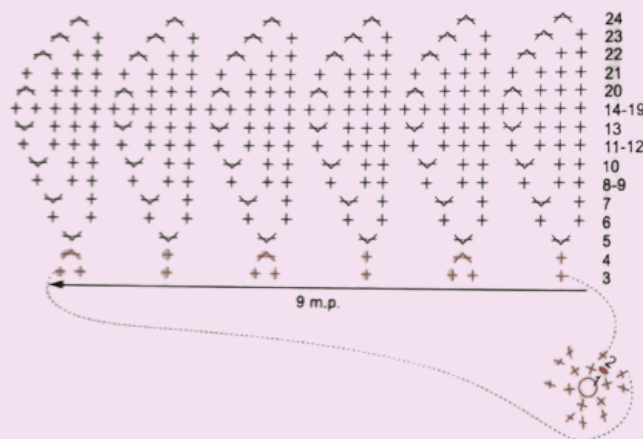
22° VUELTA: tejer *2 pb, 1 dism.*. Repetir de * a *
(quedan: 18 pb).

23° VUELTA: tejer *3 pb, 1 dism.*. Repetir de * a *
(quedan: 12 pb).

24° VUELTA: realizar 6 dism. (quedan: 6 pb).

Terminar de rellenar con vellón.

Cortar hilado y cerrar la pieza tejida con puntadas.



(CUERPO):



Con hilado gris, proceder de la siguiente manera:

1º VUELTA: realizar 6 pb, dentro del anillo mágico (quedan: 6 pb).

2º VUELTA: realizar 2 pb, sobre cada punto de base (quedan: 12 pb).

3º VUELTA: tejer *1 pb, 1 aum.*. Repetir de * a * (quedan: 18 pb).

4º VUELTA: tejer *2 pb, 1 aum.*. Repetir de * a * (quedan: 24 pb).

5º VUELTA: tejer *3 pb, 1 aum.*. Repetir de * a * (quedan: 30 pb).

6º A 11º VUELTA: tejer 1 pb, sobre cada punto de base (quedan: 30 pb).

12º VUELTA: tejer *3 pb, 1 dism.*. Repetir de * a * (quedan: 24 pb).

13º A 16º VUELTA: tejer 1 pb, sobre cada punto de base (quedan: pb).

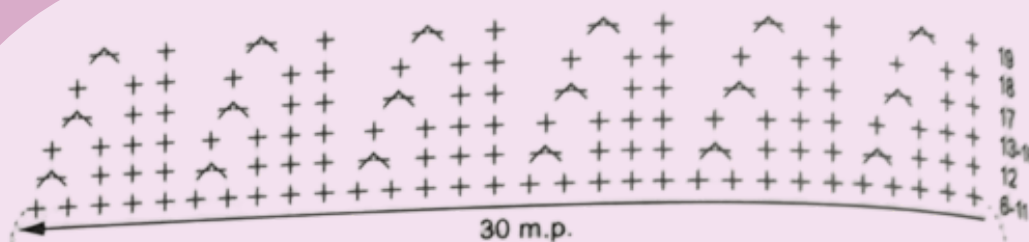
17º VUELTA: tejer *2 pb, 1 dism.*. Repetir de * a * (quedan: 18 pb).

18º VUELTA: tejer 1 pb, sobre cada punto de base (quedan: 18 pb).

19º VUELTA: tejer *1 pb, 1 dism.*. Repetir de * a * (quedan: 12 pb).

Rellenar con vellón.

Cortar el hilado, dejando excedente para luego coser el cuerpo a la cabeza.



(BRAZOS):

Comenzando con hilado gris, realizar dos piezas iguales de la siguiente manera:

1º VUELTA: realizar 6 pb, dentro del anillo mágico (quedan: 6 pb).

2º A 16º VUELTA: tejer 1 pb, sobre cada punto de base (6 pb).

Cambiar a hilado rosa para comenzar a tejer la mano.

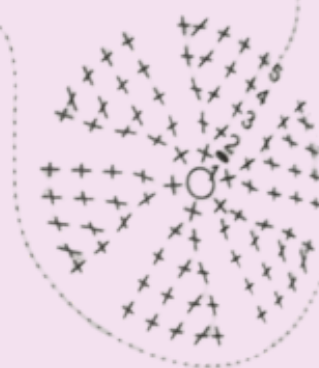
17º VUELTA: tejer *1 pb, 1 aum.*. Repetir de * a * (quedan: 9 pb).

18º Y 19º VUELTA: tejer 1 pb, sobre cada punto de base (9 pb).

Dejaremos de tejer a partir de aquí en espiral, para trabajar uniendo ambos lados del tejido.

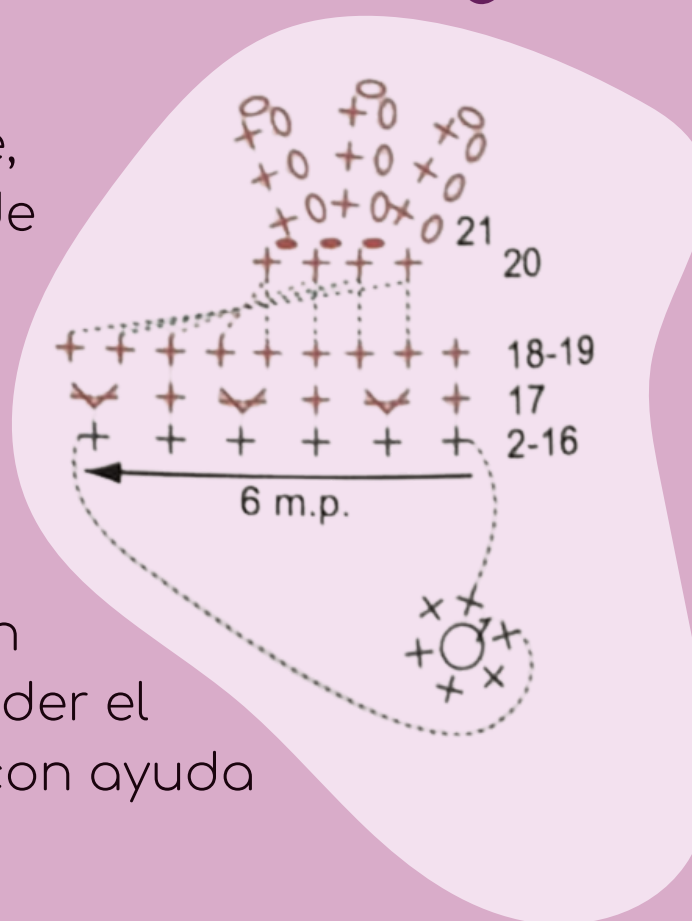
20º VUELTA: saltar el 1º punto y tejer 4 pb, tomando 1 punto de base de cada lado de la mano (quedan: 4 pb).

Comenzaremos a tejer los dedos.



21° VUELTA: tejer *4 cad, al aire, realizar 1 pb, en la 2° cad, desde la aguja y efectuar 2 pb, en las siguientes 2 cad, tejer 1 p. enano en el siguiente punto de la mano*. Repetir de * a * 3 veces.

Estas piezas no se rellenan con vellón. Cortar el hilado y esconder el excedente de manera prolija, con ayuda de una aguja de coser lana.



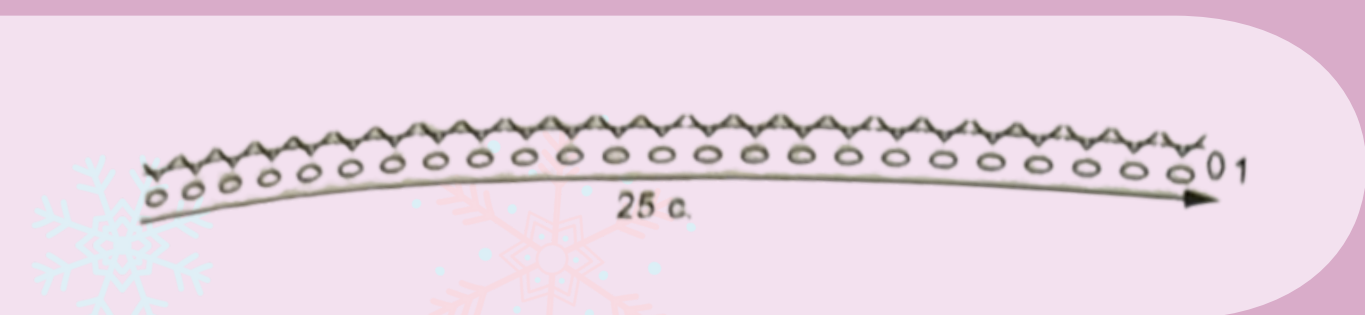
(COLA):

Con hilado gris, proceder de la siguiente manera:

1° VUELTA: realizar 25 cad, y comenzando en la 2° cad, desde la aguja, tejer 2 pb, en cada punto de base (quedan: 48 pb).

Esta pieza no se rellena con vellón.

Cortar el hilado, dejando excedente para luego coser la cola en la parte posterior del ratoncito.



(PIES):

Con hilado rosa, realizar dos piezas iguales de la siguiente manera:

1º VUELTA: realizar 1 cad, comenzando en la 2º cad, desde la aguja y tejer 1 pb, 8 pb, en las siguientes 8 cad, 3 pb en la última cad, girar el tejido.

Luego, tejiendo sobre el lado opuesto de la cadena, realizar 8 pb en las siguientes 8 cad, y 2 pb, en la última cad (quedan: 22 pb).

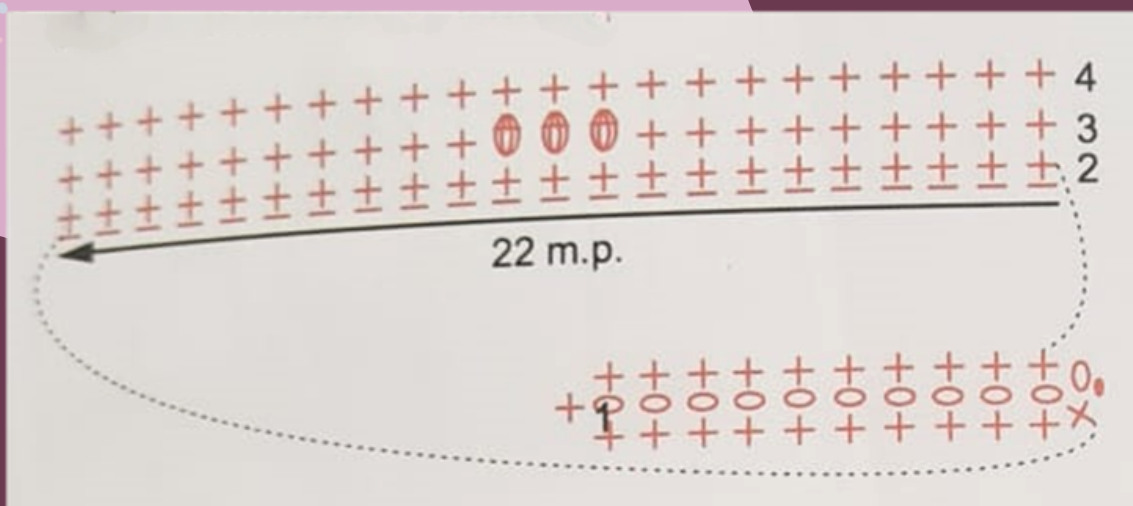
2º VUELTA: realizando backloops, tejer 22 pb (quedan 22 pb).

3º VUELTA: tejer 9 pb, 3 p. mota de 4 pa, cada uno, en los siguientes 3 puntos base, continuar tejiendo 10 pb, en los últimos 10 puntos de base (quedan 22 pb).

4º VUELTA: tejer 7 pb, 4 dism., 7 pb (quedan: 16 pb).

Rellenar levemente con vellón.

Cortar el hilado y utilizar el excedente para cerrar la pieza tejida, realizando unas puntadas con aguja de coser lana.



(CAMELO):

Con hilado blanco, proceder de la siguiente manera:



1° VUELTA: realizar 6 pb, dentro del anillo mágico (quedan: 6 pb).

2° VUELTA: realizar 2 pb, sobre cada punto de base (quedan: 12 pb).

3° VUELTA: tejer *1 pb, 1 aum.*. Repetir de * a * (quedan: 18 pb).

4° VUELTA: realizando backloops, tejer 1 pb, sobre cada punto de base (quedan 18 pb).

5° A 30° VUELTA: tejer 1 pb, sobre cada punto de base (quedan: 18 pb).

31° VUELTA: tejer 1 pb, tejer *1 aum. de pb, 1 pa.*.

Repetir de * a * 3 veces, 1 aum. de pa, en el siguiente punto, 2 pb en los últimos 2 puntos de base (quedan: 22 puntos).

32° Y 33° VUELTA: tejer 9 pb ,11 pa, 2 pb (quedan: 22 puntos).

34° Y 35° VUELTA: tejer 10 pb, 11 pa, 1 pb (quedan: 22 puntos).

Rellenar levemente con vellón

36° Y 37° VUELTA: tejer 11 pb, 11 pa (quedan: 22 puntos).

38° Y 39° VUELTA: tejer 1 pa, 11 pb, 10 pa (quedan: 22 puntos).

40° Y 41° VUELTA: tejer 2 pa, 11 pb, 9 pa (quedan: 22 puntos).

42° Y 43° VUELTA: tejer 3 pa, 11 pb, 8 pa (quedan: 22 puntos).

44° Y 45° VUELTA: tejer 4 pa, 11 pb, 7 pa (quedan: 22 puntos).

46° VUELTA: tejer 5 pa, 11 pb, tejer *1 pb, 1 dism.*. Repetir de * a * 2 veces (quedan: 20 puntos).

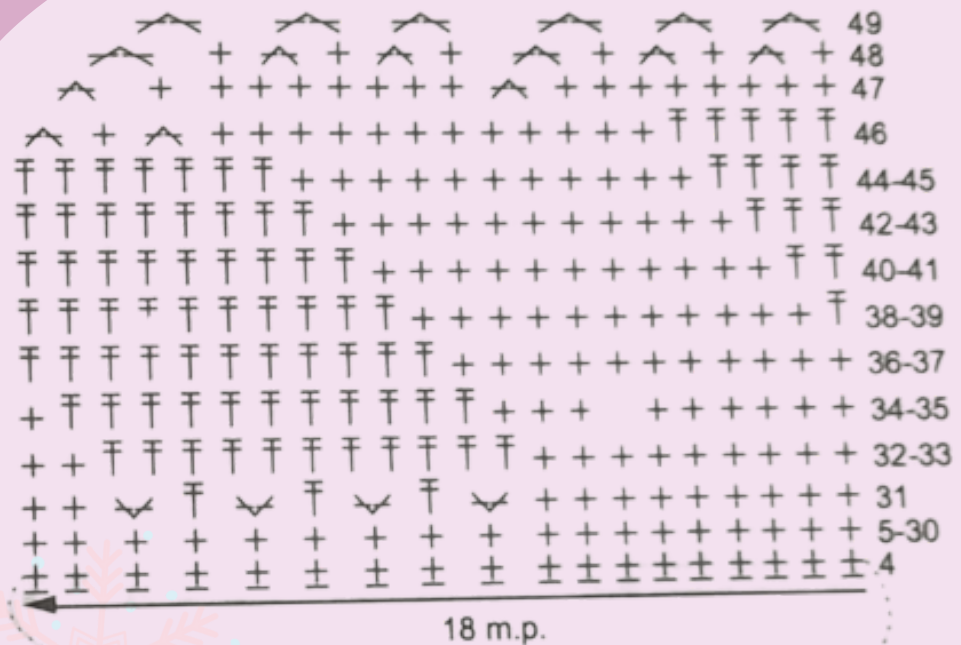
47° VUELTA: tejer *8 pb, 1 dism.*. Repetir de * a * (quedan: 18 pb).

48° VUELTA: tejer *1 pb, 1 dism.*. Repetir de * a * (quedan: 12 pb).

49° VUELTA: realizar 6 dism. (quedan: 6 pb).

Rellenar con vellón.

Cortar el hilado y utilizar el excedente para cerrar la pieza de manera prolija, utilizando una aguja para coser lana.



Terminaciones de los ratoncitos navideños:

- Coser el cuerpo a la cabeza.
- Coser los brazos señalando hacia arriba.
- Coser la cola en la parte posterior del ratoncito.
- Coser los pies debajo del cuerpo.
- Rodear el caramelo con cinta bebé roja, según sea de su agrado, para formar las líneas. Unir con costura o pegamento.
- Coser las manos de ambos ratoncitos al caramelo, de manera que puedan sostenerlo entre los dos sobre su cabeza.



Duende de navidad



KIT DE MATERIALES

Lo principal para la elaboración de tu duende con regalos a crochet es que cuentes con los materiales que te mencionaremos a continuación:

- 50g de hilo multicabo y/o rústico en cada uno de los siguientes colores: rojo,

blanco, marrón y crudo

- 50g de hilado de seda grueso color dorado
- Cinta bebé en colores dorado y rojo
- Vellón
- Marcapuntos
- Ojitos de seguridad N° 9
- Aguja N° 0000 o N° 3
- Aguja N° 4
- Aguja para coser lana
- 2 botones blancos con brillitos
- Alambre
- Cinta de embalar fina



ABREVIATURAS UTILIZADAS EN ESTE PATRÓN

- cad: cadeneta
- rep: repetir
- aum.: aumento
- dism.: disminución
- pto(s): punto(s)
- pb: punto bajo
- p.enano: punto enano
- p. mota : punto mota
- pa: punto alto
- cad: cadeneta
- *: las instrucciones de trabajo siguen inmediatamente después del *, luego repite según las indicaciones.



ALGUNOS CONSEJOS



Para la realización del duende con regalos a crochet, deberás ir poco a poco con cada una de sus partes. Deberás coserlo por piezas, en el orden que te damos más adelante.

Para formar cada brazo y piernita de manera articulada, previamente debemos forrar, con cinta de enmascarar, un alambre del mismo largo que

las extremidades ya tejidas. Luego de esto, colocar cada pieza de alambre adentro de piernas y brazos, colocando también vellón. En el momento de la costura, tener en cuenta empujar siempre el alambre forrado hacia el interior.

Este duende puede utilizarse tanto para decorar nuestro árbol, como para regalar como souvenir o marcador de sitio en nuestra mesa. Puede servir de regalo para los más pequeños, rellenando la bolsita con caramelos.

¿CÓMO TEJER UN DUENDE NAVIDEÑO A CROCHET? - PATRÓN PASO A PASO

Este duende con regalos en crochet es ideal para ambientar o regalar en esta época de celebración. ¡Empecemos!

(PIERNAS):

Comenzando con hilado rojo, realizar dos piezas iguales de la siguiente manera:

1º VUELTA: realizar 4 pb, dentro del anillo mágico (quedan: 4 pb).

2º VUELTA: realizar 2 pb, sobre cada punto de base (quedan: 8 pb).

3º A 12º VUELTA: tejer 1 pb, sobre cada punto de base (quedan: 8 pb).

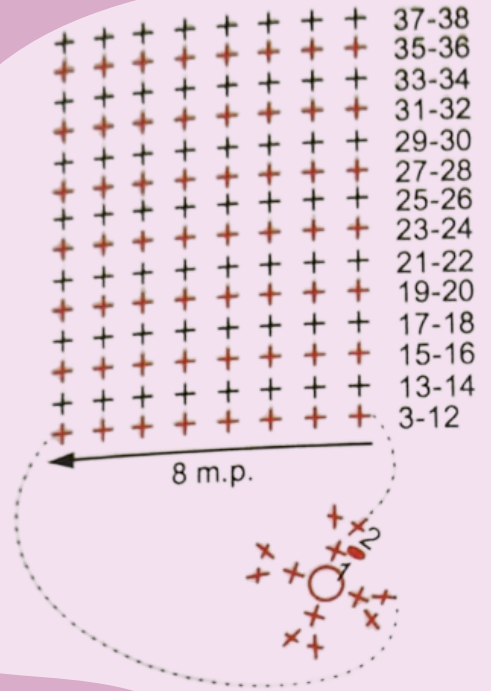


Continuar cambiando de color (blanco - rojo) de hilado cada dos hileras:

13° A 18° VUELTA: tejer 1 pb sobre cada punto de base (quedan: 8 pb).

Rellenar con vellón y colocar un alambre forrado con cinta de embalar.

Cortar el hilado, dejando excedente para luego coser cada pierna al cuerpo.



(PIERNAS):

Comenzando con hilado crudo, realizar dos piezas iguales de la siguiente manera:

1° VUELTA: realizar 4 pb, dentro del anillo mágico (quedan: 4 pb).

2° VUELTA: realizar 2 pb, sobre cada punto de base (quedan: 8 pb).

3° A 6° VUELTA: tejer 1 pb, sobre cada punto de base (quedan: 8 pb).

Cambiar a hilado rojo.

7° A 8° VUELTA: tejer 1 pb, sobre cada punto de base (quedan: 8 pb).

Cambiar a hilado blanco.

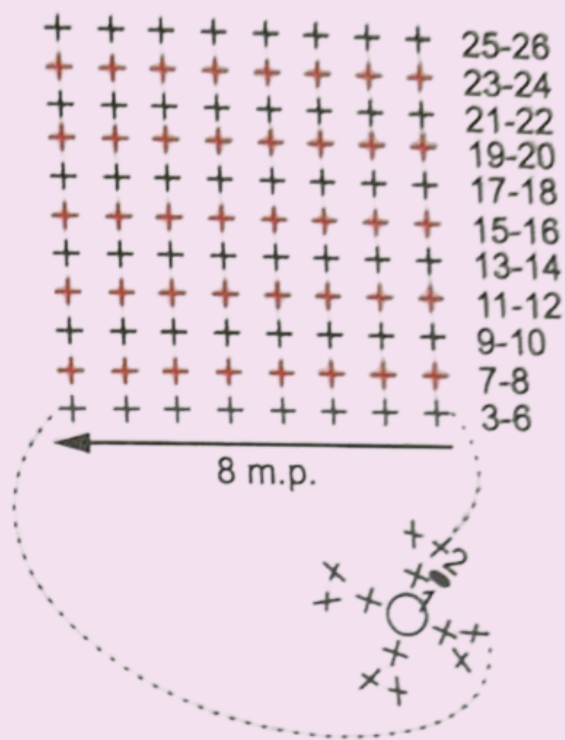
9° A 10° VUELTA: tejer 1 pb, sobre cada punto de base (quedan: 8 pb).

Continuar cambiando de color de hilado cada dos hileras:

11° A 26° VUELTA: tejer 1 pb, sobre cada punto de base (quedan: 8 pb).

Rellenar con vellón y colocar un alambre forrado con cinta de embalar.

Cortar el hilado, dejando excedente para luego coser cada brazo al cuerpo.



(CUERPO):

Con hilado rojo, realizar dos piezas iguales de la siguiente manera:

1° VUELTA: realizar 6 pb, dentro del anillo mágico (quedan: 6 pb).

2° VUELTA: realizar 2 pb sobre cada punto de base (quedan: 12 pb).

3° VUELTA: tejer *1 pb, 1 aum.*. Repetir de * a * (quedan: 18 pb).

4° VUELTA: tejer *2 pb, 1 aum.*. Repetir de * a * (quedan: 24 pb).

5° VUELTA: tejer *3 pb, 1 aum.*. Repetir de * a * (quedan: 30 pb).

6° A 8° VUELTA:

tejer 1 pb, sobre cada punto de base (quedan: 30 puntos).

9° VUELTA: tejer *3 pb, 1 dism.*.

Repetir de * a * (quedan: 24 pb).

10° Y 11° VUELTA: tejer 1 pb, sobre cada punto de base (24 puntos).

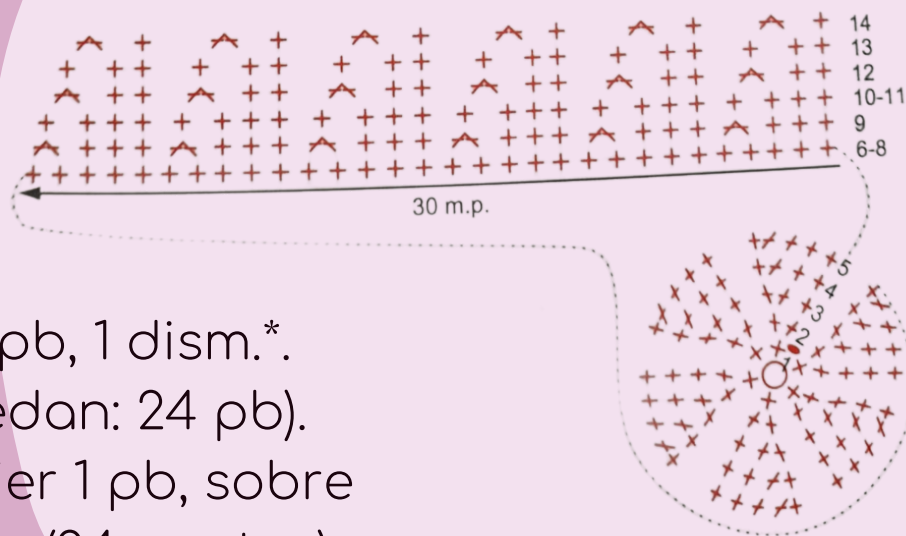
12° VUELTA: tejer *2 pb, 1 aum.*. Repetir de * a * (quedan: 18 pb).

13° VUELTA: tejer 1 pb, sobre cada punto de base (quedan: 18 puntos).

14° VUELTA: tejer *1 pb, 1 dism.*. Repetir de * a * (quedan: 12 pb).

Rellenar el cuerpo con vellón.

Cortar el hilado, dejando unos centímetros de más para luego coser el cuerpo a la cabeza.



(CUERPO):

Con hilado crudo, proceder de la siguiente manera:

1° VUELTA: realizar 6 pb, dentro del anillo mágico (quedan: 6 pb).

2° VUELTA: realizar 2 pb, sobre cada punto de base (quedan: 12 pb).

3° VUELTA: tejer *1 pb, 1 aum.*. Repetir de * a * (quedan: 18 pb).

4° VUELTA: tejer *2 pb, 1 aum.*. Repetir de * a * (quedan: 24 pb).

5° VUELTA: tejer *3 pb, 1 aum.*. Repetir de * a * (quedan: 30 pb).

6° VUELTA: tejer *4 pb, 1 aum.*. Repetir de * a * (quedan: 36 pb).

7° A 13° VUELTA: tejer 1 pb, sobre cada punto de base (quedan: 36 puntos).

Colocar los ojitos de seguridad entre las hileras 11 y 12, dejando 8 puntos de distancia entre sí.

14° VUELTA: tejer *4 pb, 1 dism.*. Repetir de * a * (quedan: 30 pb).

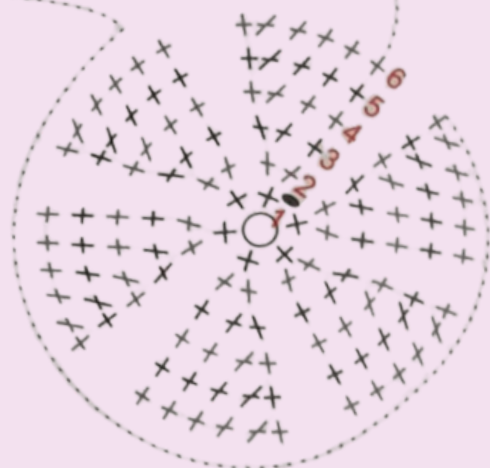
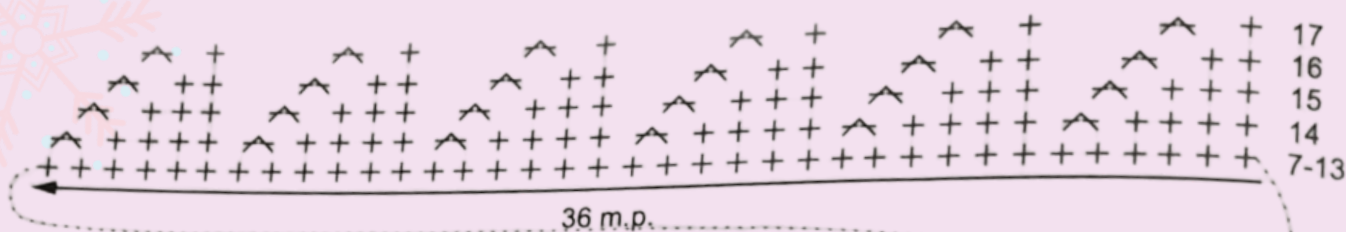
15° VUELTA: tejer *3 pb, 1 dism.*. Repetir de * a * (quedan: 24 pb).

16° VUELTA: tejer *2 pb, 1 dism.*. Repetir de * a * (quedan: 18 pb).

17° VUELTA: tejer *1 pb, 1 dism.*. Repetir de * a * (quedan: 12 pb).

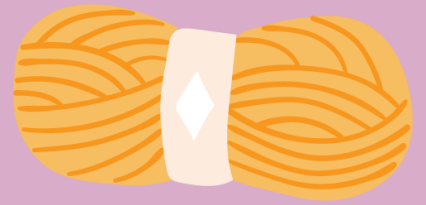
Rellenar la cabeza con vellón.

Cortar el hilado, sin dejar excedentes.



(GORRO):

Comenzando con hilado rojo, proceder de la siguiente manera:



1º VUELTA: realizar 6 pb, dentro del anillo mágico (quedan: 6 pb).

2º VUELTA: tejer 1 pb, sobre cada punto de base (quedan: 6 pb).

3º VUELTA: tejer *1 pb, 1 aum.*. Repetir de * a * (quedan: 9 pb).

4º VUELTA: tejer 1 pb, sobre cada punto de base (quedan: 9 pb).

5º VUELTA: tejer *2 pb, 1 aum.*. Repetir de * a * (quedan: 12 pb).

6º VUELTA: tejer 1 pb, sobre cada punto de base (quedan: 12 pb).

7º VUELTA: tejer *3 pb, 1 aum.*. Repetir de * a * (quedan: 15 pb).

8º VUELTA: tejer 1 pb, sobre cada punto de base (quedan: 15 pb).

9º VUELTA: tejer *4 pb, 1 aum.*. Repetir de * a * (quedan: 18 pb).

10º VUELTA: tejer 1 pb, sobre cada punto de base (quedan: 18 pb).

11º VUELTA: tejer *5 pb, 1 aum.*. Repetir de * a * (quedan: 21 pb).

12º VUELTA: tejer 1 pb, sobre cada punto de base (quedan: 21 pb).

13º VUELTA: tejer *6 pb, 1 aum.*. Repetir de * a * (quedan: 24 pb).

14° VUELTA: tejer 1 pb, sobre cada punto de base (quedan: 24 pb).

15° VUELTA: tejer *7 pb, 1 aum.*. Repetir de * a * (quedan: 27 pb).

16° VUELTA: tejer 1 pb, sobre cada punto de base (quedan: 27 pb).

17° VUELTA: tejer *8 pb, 1 aum.*. Repetir de * a * (quedan: 30 pb).

18° VUELTA: tejer 1 pb, sobre cada punto de base (quedan: 30 pb).

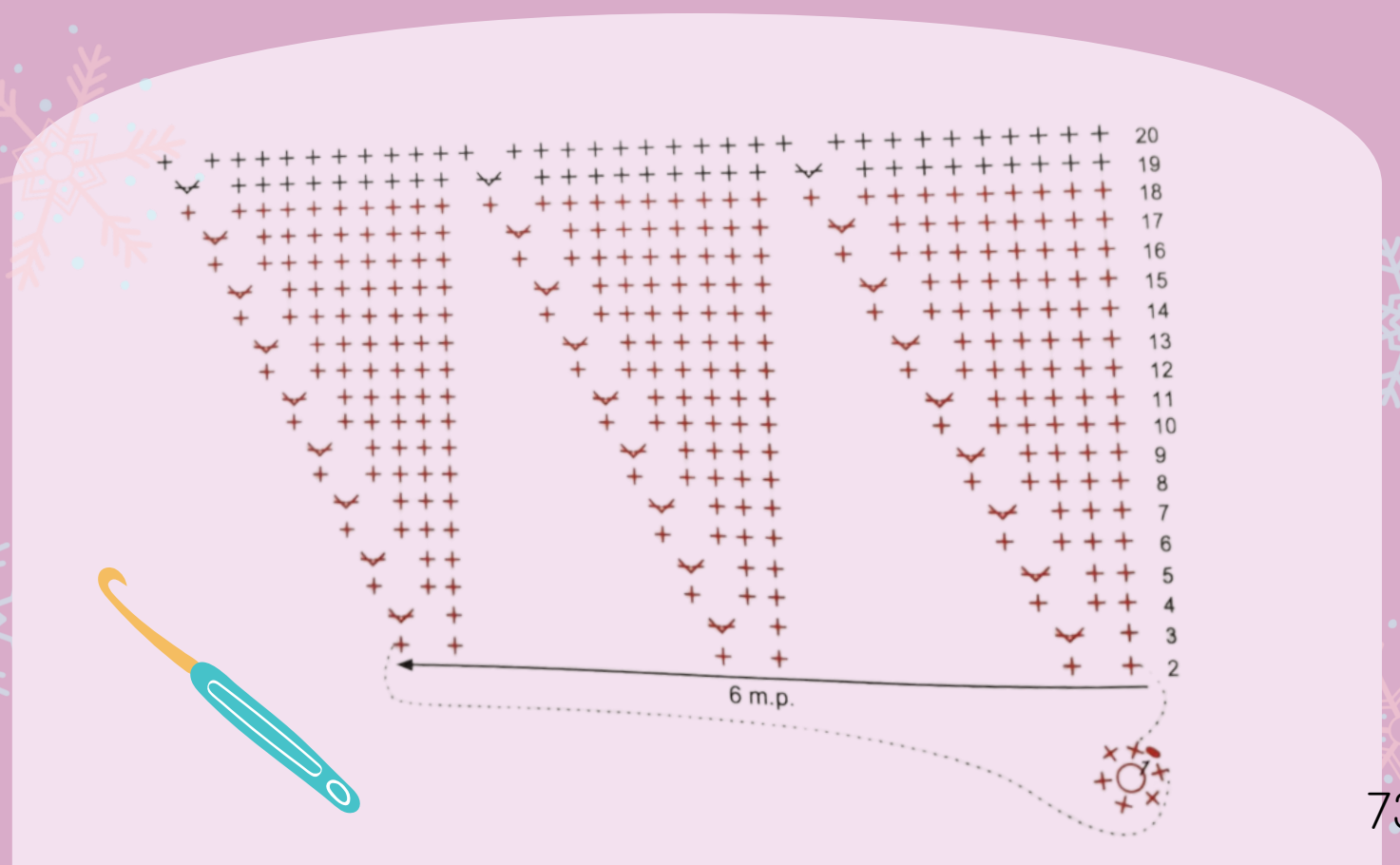
Cambiar a hilado blanco.

19° VUELTA: tejer *9 pb, 1 aum.*. Repetir de * a * (quedan: 33 pb).

20° VUELTA: tejer 1 pb, sobre cada punto de base (quedan: 33 pb).

Esta pieza no se rellena con vellón.

Cortar el hilado, dejando unos centímetros de más para luego coser el gorrito sobre la cabeza.



(BOLSA DE REGALO):

Con hilado de seda grueso dorado, proceder de la siguiente manera:

1º VUELTA: realizar 6 pb, dentro del anillo mágico (quedan: 6 pb).

2º VUELTA: realizar 2 pb, sobre cada punto de base (quedan: 12 pb).

3º VUELTA: tejer *1 pb, 1 aum.*. Repetir de * a * (quedan: 18 pb).

4º VUELTA: tejer *2 pb, 1 aum.*. Repetir de * a * (quedan: 24 pb).

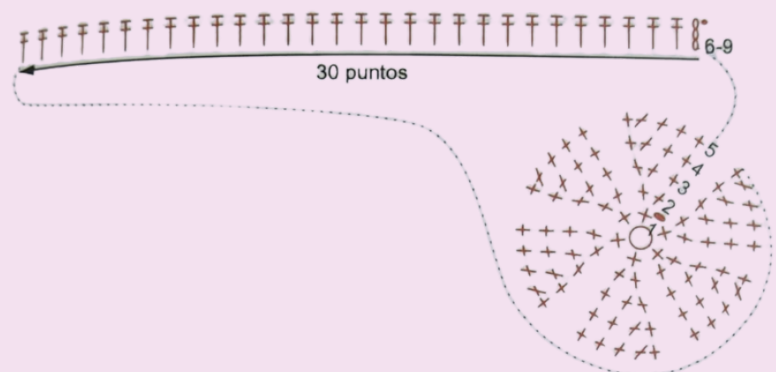
5º VUELTA: tejer *3 pb, 1 aum.*. Repetir de * a * (quedan: 30 pb).

6º VUELTA: realizar 3 cad de subida y realizar 1 pa, sobre cada punto de base. Unir con 1 p. enano a la 3º cad de subida (quedan: 30 pa).

7º A 9º VUELTA: realizar 3 cad de subida y realizar 1 pa, sobre cada punto de base. Unir con 1 p. enano a la 31 cad de subida (quedan: 30 pa).

Desde este punto final, realizar 40 cad y unirse al extremo opuesto de la bolsa con 1 p. enano.

Cortar el hilado y esconder el excedente de manera prolija en el tejido, con ayuda de una aguja para coser lana.



Terminaciones del duende de navidad con regalos:

- Coser el cuerpo a la cabeza.
- Coser los brazos a los costados del cuerpo.
- Coser el gorrito a la cabeza
- Bordar cabello en la frente, debajo del gorrito, con hilado marrón.
- Coser dos botoncitos en el frente del cuerpo.
- Coser las piernas en la parte inferior del cuerpo.
- Colocar rubor en las mejillas.
- Colocar una cinta bebé roja en el cuello y realizar un moño.



Bota con osito sorpresa



KIT DE MATERIALES

Lo principal para la elaboración de este lindo osito dentro de una bota navideña, es que cuentes con los materiales que te mencionaremos a continuación:

- 100 g de hilo multiacabo y/o hilo rústico beige
- 10 g de hilo rústico negro para bordar la nariz
- 50 g de hilado merino blanco
- 100 g de hilado merino rojo
- Vellón
- Marcapuntos
- Ojitos color negro N°14
- Hocico plástico negro
- Ganchillo 1,75 mm y 1,60 mm
- Aguja para coser lana
- Cinta escocesa roja, verde, azul y amarilla.



ABREVIATURAS UTILIZADAS EN ESTE PATRÓN

- aum.: aumento
- dism.: disminución
- Anillo mágico
- m.p.: medio punto
- m.v.: media vareta
- v.: vareta
- v.r.ad.: vareta relieve adelante
- v.r.at.: vareta relieve atrás
- p.e.: punto enano
- *: las instrucciones de trabajo siguen inmediatamente después del *, luego repite según las indicaciones



ALGUNOS CONSEJOS

Algunos de los materiales básicos para tejer amigurumi, como te mencioné anteriormente, son agujas de crochet, tijera, marcapuntos, aguja para coser lana e hilado. Así como también el vellón que te servirá como relleno.

Los marcapuntos los puedes adquirir en mercerías, tiendas de lanita o tiendas online, pero también puedes reemplazarlos fácilmente con elementos de uso diario, como alfileres de gancho o clips. Así que no te compliques por eso.

¿CÓMO TEJER UNA BOTA CON OSITO SORPRESA A CROCHET? – PATRÓN PASO A PASO



Este tierno osito es un proyecto un poco más avanzado pero que seguramente podrás terminar sin mucho problema, ya que te explico detalladamente cómo debes tejerlo, así que ¡vamos allá!

Para empezar, debes tener en cuenta que la bota y el osito se tejen por separado.

OSITO

(CABEZA):

Con el hilo beige y una aguja N° 3, procede de la siguiente manera:

1º hilera: realizar 6 m.p. dentro del anillo mágico (quedan: 6 m.p.)

2º hilera: realizar 2 m.p. sobre cada punto base (quedan: 12 m.p.)

3º hilera: tejer 2 m.p., 2 aum. triples, 4 m.p., 2 aum. triples, 2 m.p.

(quedan: 20 m.p.)

4º hilera: tejer 4 m.p., 3 aum., 7 m.p., 3 aum., 3 m.p. (quedan: 26 m.p.)

5º y 6º hilera: tejer 1 m.p. sobre cada punto de base (quedan: 26 m.p.)



7° hilera: tejer 10 m.p., 7 aum. de m.v., 9 m.p. (quedan: 33 puntos)

8° hilera: tejer 1 aum., 7 m.p., 1 aum., 1 m.p., 2 m.v., tejer *1 aum. de m.v., 1 m.v. * . Repetir de * a * 6 veces, 1 m.v., 1 m.p., 1 aum., 6 m.p. (quedan: 42 m.p.)

9° hilera: tejer 1 m.p., 1 aum., 7 m.p., 1 aum., 7 m.p., 1 aum., 4 m.p., 1 aum., 4 m.p., 1 aum., 8 m.p., 1 aum., 5 m.p. (quedan: 48 m.p.)

Colocar ojitos de seguridad entre las hileras 7 y 8, con 12 puntos de separación entre sí.

Colocar hocico de plástico y bordar la separación del hocico con hilado negro entre las hileras 2 y 4, abarcando 6 puntos y centrada entre ambos ojos.

10° hilera: tejer 15 m.p., tejer *6 m.p., 1 aum. * . Repetir de * a * 4 veces, tejer 5 m.p. (quedan: 52 m.p.)

11° hilera: tejer 22 m.p., 1 aum., 10 m.p., 1 aum., 18 m.p. (quedan 54 m.p.)

12° hilera: tejer 27 m.p., 1 aum., 2 m.p., 1 aum., 23 m.p. (quedan 56 m.p.)

13° a 21° hilera: tejer 1 m.p. sobre cada punto base (quedan: 56 puntos)

22° hilera: tejer *12 m.p., 1 dism. * . Repetir de * a * (quedan: 52 m.p.)

23° hilera: tejer *11 m.p., 1 dism. * . Repetir de * a * (quedan: 48 m.p.)

24° hilera: tejer *10 m.p., 1 dism. * . Repetir de * a * (quedan: 44 m.p.)

25° hilera: tejer *9 m.p., 1 dism. * . Repetir de * a * (quedan: 40 m.p.)



26° hilera: tejer *8 m.p., 1 dism. *. Repetir de * a * (quedan: 36 m.p.)

27° hilera: tejer *4 m.p., 1 dism. *. Repetir de * a * (quedan: 30 m.p.)

28° hilera: tejer *3 m.p., 1 dism. *. Repetir de * a * (quedan: 24 m.p.)

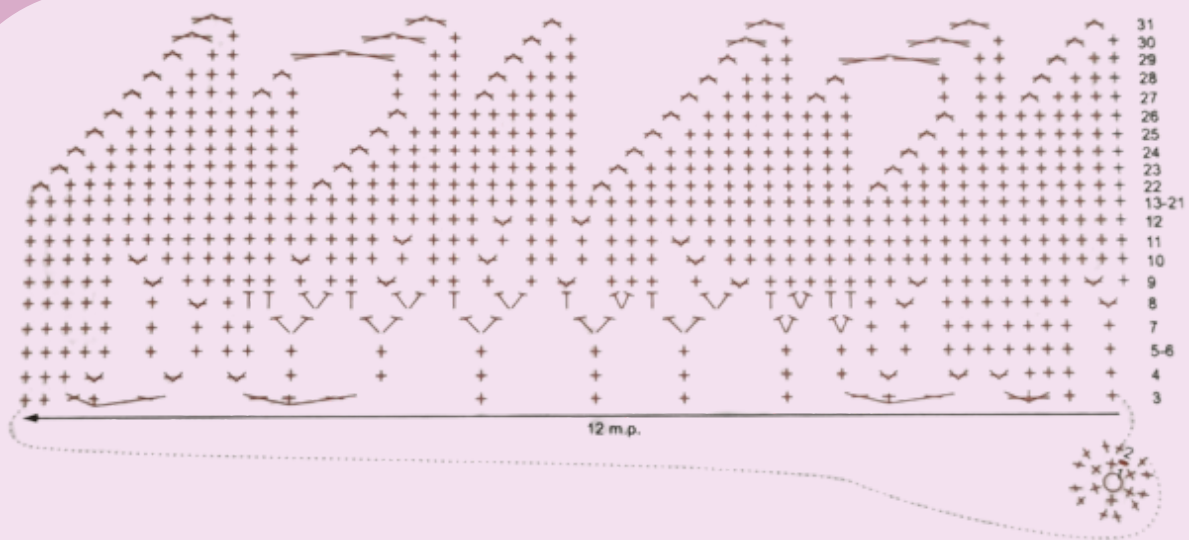
29° hilera: tejer *2 m.p., 1 dism. *. Repetir de * a * (quedan: 18 m.p.)

30° hilera: tejer *1 m.p., 1 dism. *. Repetir de * a * (quedan: 12 m.p.)

31° hilera: tejer 6 dism. (quedan: 6 m.p.)

Rellenar la cabeza con vellón.

Cortar el hilado, sin dejar excedente.



(BRAZOS):

Con hilado beige, realizar dos piezas iguales de la siguiente manera:

1° hilera: realizar 6 m.p. dentro del anillo mágico (quedan: 6 m.p.)

2° hilera: tejer 2 m.p. sobre cada punto de base (quedan: 12 m.p.)

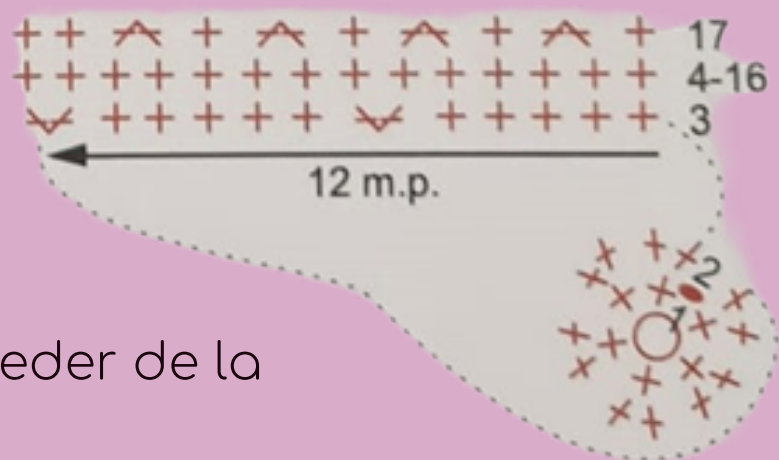
3° hilera: tejer *5 m.p., 1 aum. * . Repetir de * a *
(quedan: 14 m.p.)

4° a 16° hilera: tejer 1 m.p. sobre cada punto de base
(quedan: 14 m.p.)

17° hilera: tejer *1 m.p., 1 dism. * . Repetir de * a * 4 veces,
tejer 2 m.p. (quedan: 10 m.p.)

Rellenar con vellón.

Cortar el hilado, dejando excedente para luego coser
cada brazo al costado del cuerpo del osito.



(CUERPO)

Con hilado beige, proceder de la
siguiente manera:

1° hilera: realizar 6 m.p. dentro del anillo mágico
(quedan: 6 m.p.)

2° hilera: realizar 2 m.p. sobre cada punto de base
(quedan: 12 m.p.)

3° hilera: tejer *1 m.p., 1 aum. * . Repetir de * a * (quedan:
18 m.p.)

4° hilera: tejer *2 m.p., 1 aum. * . Repetir de * a *
(quedan: 24 m.p.)

5° hilera: tejer *3 m.p., 1 aum. * . Repetir de * a *
(quedan: 30 m.p.)

6° hilera: tejer *4 m.p., 1 aum. * . Repetir de * a *
(quedan: 36 m.p.)

7º hilera: tejer *1 m.p., 1 aum. * . Repetir de * a * (quedan: 42 m.p.)

8º a 14º hilera: tejer 1 m.p. sobre cada punto de base (quedan: 42 puntos)

15º hilera: tejer *5 m.p., 1 dism. * . Repetir de * a * (queda: 36 m.p.)

16º y 17º hilera: tejer 1 m.p. sobre cada punto de base (quedan 36 m.p.)

18º hilera: tejer *4 m.p., 1 dism. * . Repetir de * a * (quedan: 30 m.p.)

19º y 20º hilera: tejer 1 m.p. sobre cada punto de base (quedan 30 m.p.)

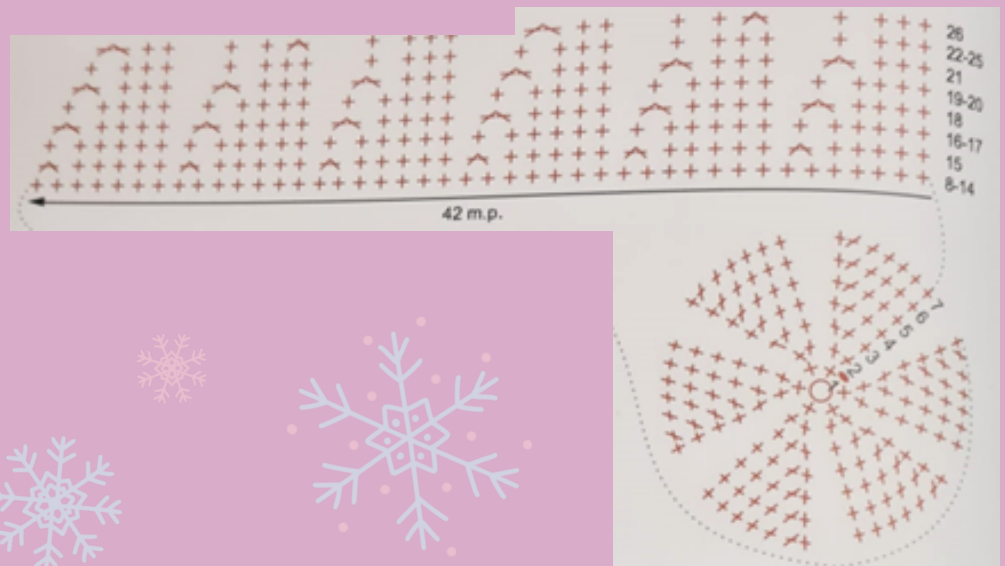
21º hilera: tejer *3 m.p., 1 dism. * . Repetir de * a * (quedan: 24 m.p.)

22º a 25º hilera: tejer 1 m.p. sobre cada punto de base (quedan 24 m.p.)

26º hilera: tejer *4 m.p., 1 dism. * . Repetir de * a * (quedan: 20 m.p.)

Rellenar con vellón.

Cortar el hilado, dejando excedente para luego coser el cuerpo a la cabeza.



(OREJAS)

Con hilado beige, realizar dos piezas iguales de la manera:

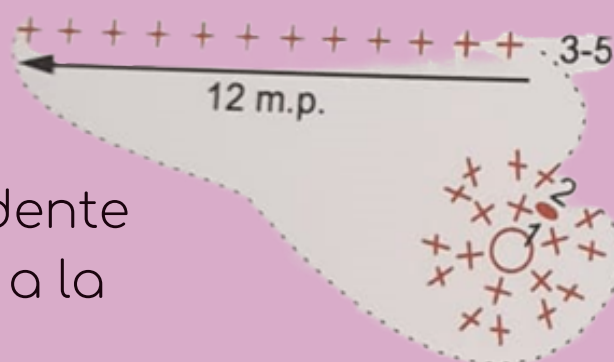
1º hilera: realizar 6 m.p. dentro del anillo mágico (quedan: 6 m.p.)

2º hilera: realizar 2 m.p. sobre cada punto de base (quedan: 12 m.p.)

3º a 5º hilera: tejer 1 m.p. sobre cada punto de base (quedan: 12 m.p.)

Estas piezas no se rellenan con vellón.

Cortar hilado, dejando excedente para luego coser cada oreja a la cabeza.



(PATAS)

Con hilado beige, realizar dos piezas iguales de la siguiente manera:

1º hilera: realizar 6 m.p. dentro del anillo mágico (quedan: 6 m.p.)

2º hilera: tejer 2 m.p. sobre cada punto de base (quedan: 12 m.p.)

3º hilera: tejer *1 m.p., 1 aum. *. Repetir de * a * (quedan: 18 m.p.)

4º a 12º hilera: tejer 1 m.p. sobre cada punto de base (quedan: 18 m.p.)

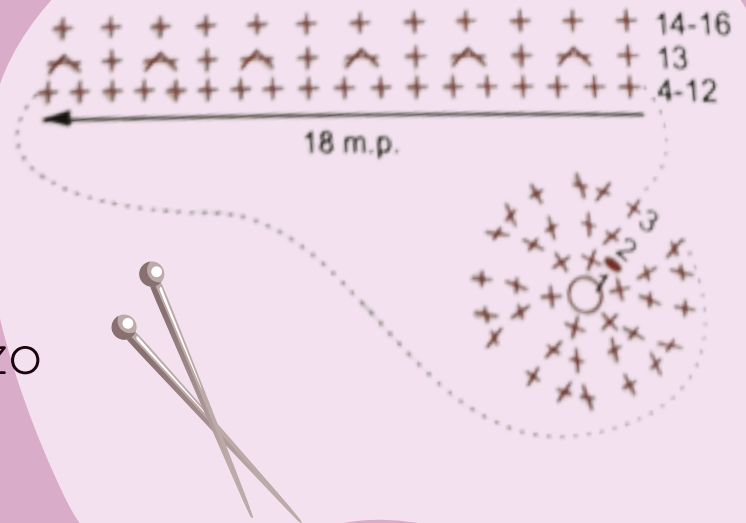
13º hilera: tejer *1 m.p., 1 dism. *. Repetir de * a * (quedan: 12 m.p.)

14° a 16° hilera: tejer 1 m.p. sobre cada punto de base (quedan: 12 m.p.)

Rellenar con vellón.

Cortar el hilado, dejando excedente para luego coser cada pata en la parte inferior del cuerpo del osito.

Para finalizar, debemos coser todas las partes al cuerpo del osito y al terminar, envolver el cuello del osito con cinta escocesa y realizar un lazo al frente.



BOTA

Comenzando con hilado merino blanco y aguja N°4, proceder de la siguiente manera:

1° hilera: realizar 40 cad. y cerrar con 1 p.e. uniendo el final de la cadena con el comienzo.

2° hilera: realizar 3 cad. de subida y tejer 1 v. sobre cada punto de base, que siempre se contarán como primer v. Cerrar la hilera con 1 p.e. en la 3° cad. de subida (quedan: 40 v.)

3° a 5° hilera: tejer *1 v.r.ad., 1 v.r.at. *. Repetir de * a *.
Cerrar la hilera con 1 p.e. en la 3° cad. de subida
(quedan: 40 v.)

Cambiar a hilado merino rojo.

6° a 15° hilera: realizar 3 cad. de subida y tejer 1 v.
sobre cada punto de base. Cerrar la hilera con 1 p.e.
en la 3° cad. de subida (queda: 40 v.)

A partir de aquí comenzaremos a trabajar en el talón,
tomando como base 24 puntos. Continuamos
tejiendo con hilado merino color rojo.

16° hilera: tejer 7 m.p., 3 m.v., 4 v., 3 m.v. y 7 m.p. Girar el
tejido (quedan: 24 puntos)

17° hilera: tejer 1 cad. de subida, altear 1 punto de
base tejer 5 m.p., 3 m.v., 4 v., 3 m.v. y 6 m.p. Girar el
tejido.

18° hilera: tejer 1 cad. de subida, saltar 1 punto de
base, tejer 5 m.p., 3 m.v., 4 v., 3 m.v. y 5 m.p. Girar el
tejido.

19° hilera: tejer 1 cad. de subida, saltar 1 punto de
base, tejer 3 m.p., 3 m.v., 4 v., 3 m.v. y 4 m.p. Girar el
tejido.

Aquí se comienza a tejer la punta de la bota.

20° hilera: realizar 3 cad. de subida y retomar 40 v. en
tontal (16 v. sobre el cuerpo de la bota que hemos
dejado en suspenso en la hilera 15 y realizar 24 v.
sobre el talón que hemos tejido recién). Cerrar la
hilera realizando 1 p.e. sobre la 3° cad. de subida
(quedan: 40 v.)

21° a 25° hilera: realizar 3 cad. de subida y tejer 1 v. sobre cada punto de base. Cerrar la hilera realizando 1 p.e. sobre la 3° cad. de subida (quedan: 40 v.)

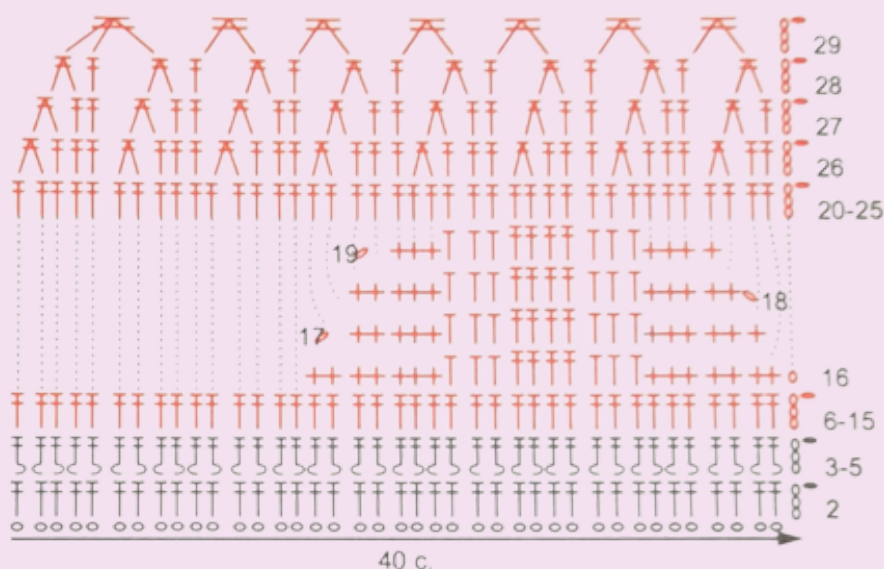
26° hilera: realizar 3 cad. de subida, tejer 2 v., y 1 dism., continuar tejiendo *3 v., 1 dism.*. Repetir de * a *. Cerrar la hilera realizando 1 p.e. sobre la 3° cad. de subida.

27° hilera: realizar 3 cad. de subida, tejer 1 v., y 1 dism., continuar tejiendo *2 v., 1 dism.*. Repetir de * a *. Cerrar la hilera realizando 1 p.e. sobre la 3° cad. de subida.

28° hilera: realizar 3 cad. de subida, saltar 1 punto de base y continuar tejiendo *1 v., 1 dism.*. Repetir de * a *. Cerrar la hilera realizando 1 p.e. sobre la 3° cad. de subida.

29° hilera: hacer 3 cad. de subida y realizar 6 dism. simples y 1 dism. triple. Cerrar la hilera realizando 1 p.e. sobre la 3° cad. de subida.

Cortar el hilado y utilizar el excedente para cerrar la punta de la bota con unas puntadas.



Para terminar, debes posicionarte en la parte superior de la bota, a la altura del centro del talón, realizar, con hilado blanco 20 cad. al aire y unirse con 1 p.e. en la misma posición donde comenzamos a tejer la cad. Cortar el hilado y sujetar el excedente con aguja para coser lana.

Terminaciones del osito sorpresa:

- Coser el cuerpo a la cabeza.
- Coser los brazos a los costados del cuerpo.
- Coser las piernas en la parte inferior del cuerpo.
- Colocar una cinta bebé roja en el cuello y realizar un moño.



Niños con disfraz de reno



KIT DE MATERIALES

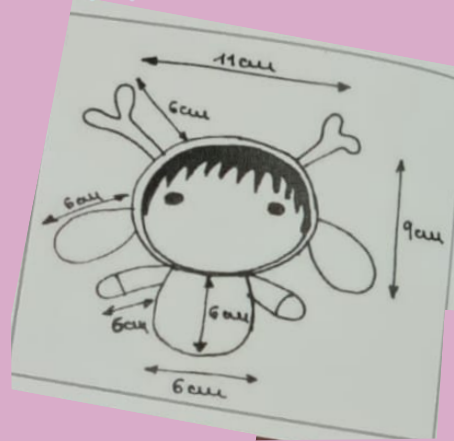
Lo principal para la elaboración de estos lindos niños disfrazados de renos, es que cuentes con los materiales que te mencionaremos a continuación:

- 50 g de hilo multiacabo y/o hilo rústico en cada uno de los siguientes colores: Crudo, Marrón, Beige
- 50 g de hilado merino color marrón para el cabello
- Vellón
- Marcapuntos
- Dos pares de ojitos color negro N°9
- Ganchillo de 1,60 mm
- Aguja para coser lana
- Cinta de bebé roja
- Cascabel dorado
- Alambre fin forrado en color negro
- Rubor.



ABREVIATURAS UTILIZADAS EN ESTE PATRÓN

- aum.: aumento
- dism.: disminución
- Anillo mágico
- m.p.: medio punto
- p.e.: punto enano
- cad.: cadeneta
- *: las instrucciones de trabajo siguen inmediatamente después del *, luego repite según las indicaciones



ALGUNOS CONSEJOS

Ambos niños serán tejidos siguiendo las mismas instrucciones.

Lo único que los diferencia son los colores utilizados y

que uno de ellos, en lugar de tener los cuernos tejidos, los tiene formados con alambre fino.



Los ojitos plásticos de seguridad, los puedes conseguir en algunas mercerías o tiendas de lanitas, pero en caso de no conseguirlos, puedes utilizar perlitas y botones. Te quedarán súper lindos.

¿CÓMO TEJER NIÑOS DISFRAZADOS DE RENOS A CROCHET? – PATRÓN PASO A PASO

Estos lindos niños disfrazados de renos, será un proyecto fácil para ti, ya que has venido practicando a lo largo de esta guía de proyectos navideños y ya estás más que preparada. Así que prepara esas manitos y ¡a tejer!

(BRAZOS)

Comenzando con hilado crudo, realizar dos piezas iguales de la siguiente manera:

1º hilera: realizar 4 m.p. dentro del anillo mágico (quedan: 4 m.p.)

2º y 3º hilera: tejer 1 m.p. sobre cada punto de base (quedan 4 m.p.)

Cambiar a hilado color marrón

4º hilera: tejer *1 m.p., 1 aum. *. Repetir de * a * (quedan: 6 m.p.)

5º a 10º hilera: tejer 1 m.p. sobre cada punto de base (quedan: 6 m.p.)

Rellenar levemente con vellón.
Cortar el hilado, dejando excedente para luego coser cada brazo al cuerpo.



(CUERPO)

Con hilado marrón, proceder de la siguiente manera:

1º hilera: realizar 6 m.p. dentro del anillo mágico (quedan: 6 m.p.)

2º hilera: realizar 2 m.p. sobre cada punto de base (quedan: 12 m.p.)

3º hilera: tejer *1 m.p., 1 aum. *. Repetir de * a * (quedan: 18 m.p.)

4º hilera: tejer *2 m.p., 1 aum. *. Repetir de * a * (quedan: 24 m.p.)

5º hilera: tejer *3 m.p., 1 aum. *. Repetir de * a * (quedan: 30 m.p.)

6º hilera: realizando backloops, tejer 1 m.p. sobre cada punto de base (quedan: 30 m.p.)

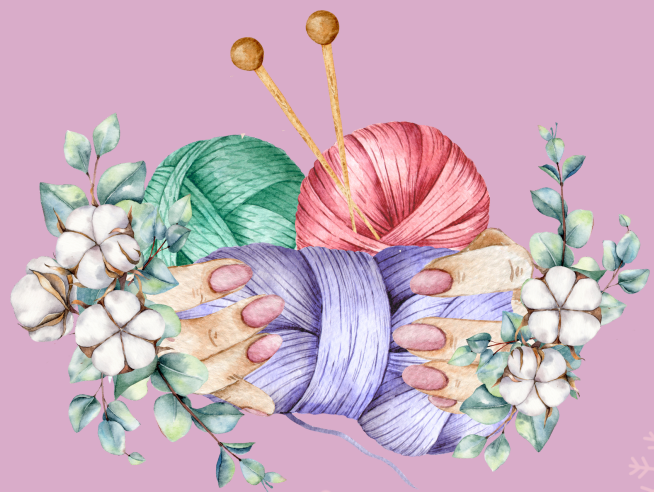
7º y 8º hilera: tejer 1 m.p. sobre cada punto de base (quedan: 30 puntos)

9º hilera: tejer *3 m.p., 1 dism. *. Repetir de * a * (quedan: 24 m.p.)

10º y 11º hilera: tejer 1 m.p. sobre cada punto de base (quedan: 24 puntos)

12º hilera: tejer *2 m.p., 1 aum. *. Repetir de * a * (quedan: 18 m.p.)

13º hilera: tejer 1 m.p. sobre cada punto de base (quedan: 18 puntos)



14° hilera: tejer *1 m.p.,
1 dism. * . Repetir de * a *
(quedan: 12 m.p.)

Rellenar el cuerpo con
vellón.

Cortar el hilado, dejando unos centímetros
de más para luego coser el cuerpo a la
cabeza.



(CABEZA)

Con hilado crudo, proceder de la siguiente manera:

1° hilera: realizar 6 m.p. dentro del anillo mágico
(quedan: 6 m.p.)

2° hilera: realizar 2 m.p. sobre cada punto de base
(quedan: 12 m.p.)

3° hilera: tejer *1 m.p., 1 aum. * . Repetir de * a * (quedan:
18 m.p.)

4° hilera: tejer *2 m.p., 1 aum. * . Repetir de * a * (quedan:
24 m.p.)

5° hilera: tejer *3 m.p., 1 aum. * . Repetir de * a * (quedan:
30 m.p.)

6° hilera: tejer *4 m.p., 1 aum. * . Repetir de * a * (quedan:
36 m.p.)

7° hilera: tejer *5 m.p., 1 aum. * . Repetir de * a * (quedan:
42 m.p.)

8° a 14° hilera: tejer 1 m.p. sobre cada punto de base
(42 puntos)

Colocar los ojitos de seguridad entre las hileras 10 y 11, dejando 9 puntos de distancia entre sí.

15° hilera: tejer *5 m.p., 1 dism. * . Repetir de * a *
(quedan: 36 m.p.)

16° hilera: tejer *4 m.p., 1 dism. * . Repetir de * a *
(quedan: 30 m.p.)

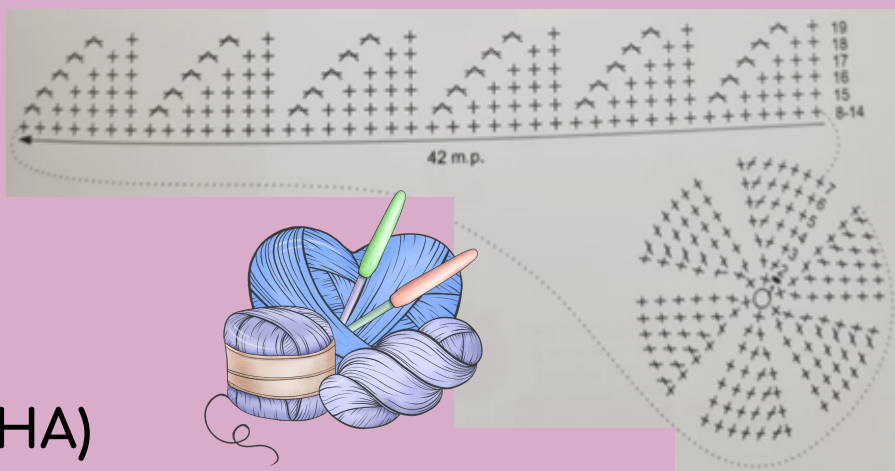
17° hilera: tejer *3 m.p., 1 dism. * . Repetir de * a *
(quedan: 24 m.p.)

18° hilera: tejer *2 m.p., 1 dism. * . Repetir de * a *
(quedan: 18 m.p.)

19° hilera: tejer *1 m.p., 1 dism. * . Repetir de * a *
(quedan: 12 m.p.)

Rellenar la cabeza con vellón.

Cortar el hilado, sin dejar excedente.



(CAPUCHA)

Con hilado marón proceder de la siguiente manera:

1° hilera: realizar 6 m.p. dentro del anillo mágico
(quedan: 6 m.p.)

2° hilera: realizar 2 m.p. sobre cada punto de base
(quedan: 12 m.p.)

3° hilera: tejer *1 m.p., 1 aum. * . Repetir de * a *
(quedan: 18 m.p.)

4° hilera: tejer *2 m.p., 1 aum. *. Repetir de * a * (quedan: 24 m.p.)

5° hilera: tejer *3 m.p., 1 aum. *. Repetir de * a * (quedan: 30 m.p.)

6° hilera: tejer *4 m.p., 1 aum. *. Repetir de * a * (quedan: 36 m.p.)

7° hilera: tejer *5 m.p., 1 aum. *. Repetir de * a * (quedan: 42 m.p.)

8° hilera: tejer *6 m.p., 1 aum. *. Repetir de * a * (quedan: 48 m.p.)

9° a 13° hilera: tejer 1 m.p. sobre cada punto de base (quedan: 48 m.p.)

A partir de aquí dejaremos de tejer en espiral, para seguir en forma lineal.

14° hilera: tejer 1 dism., 44 m.p., 1 dism. Realizar 1 cad. de subida y girar el tejido (quedan: 46 m.p.)

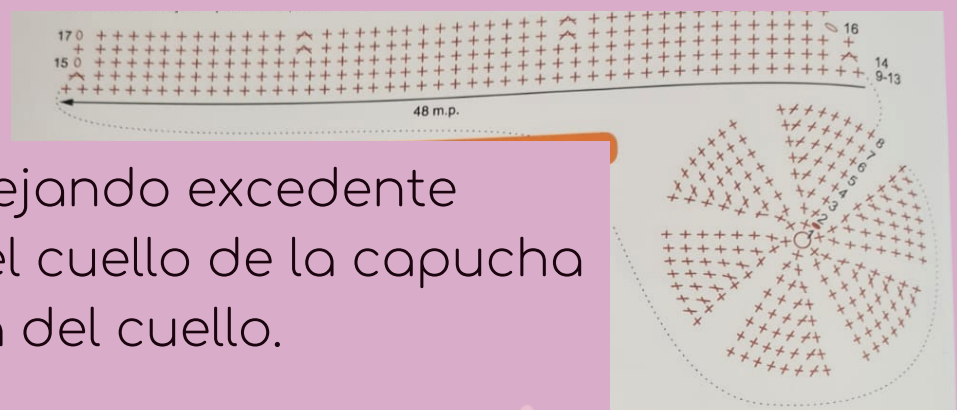
15° hilera: tejer 45 m.p. Realizar 1 cad. de subida y girar el tejido (46 m.p.)

16° hilera: saltar un punto de base y tejer 13 m.p., 1 dism., 14 m.p., 1 dism., 13 m.p. Realizar 1 cad. de subida y girar el tejido (quedan: 43 m.p.)

17° hilera: tejer 42 m.p. (quedan m.p.)

Esta pieza no se rellena con vellón.

Cortar el hilado, dejando excedente para luego coser el cuello de la capucha en la parte trasera del cuello.



(OREJAS)

Con hilado marrón, realizar dos piezas iguales de la siguiente manera:

1º hilera: realizar 6 m.p. dentro del anillo mágico (quedan: 6 m.p.)

2º hilera: tejer *1 m.p., 1 aum. * . Repetir de * a * (quedan: 9 m.p.)

3º hilera: tejer *2 m.p., 1 aum. * . Repetir de * a * (quedan: 12 m.p.)

4º hilera: tejer *3 m.p., 1 aum. * . Repetir de * a * (quedan: 15 m.p.)

5º hilera: tejer *3 m.p., 1 dism. * . Repetir de * a * (quedan: 12 m.p.)

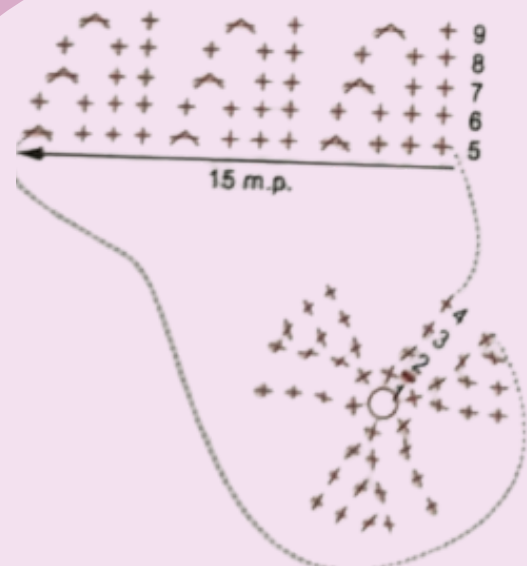
6º hilera: tejer 1 m.p. sobre cada punto de base (quedan: 12 m.p.)

7º hilera: tejer *2 m.p., 1 dism. * . Repetir de * a * (quedan: 9 m.p.)

8º hilera: tejer 1 m.p. sobre cada punto de base (quedan: 9 m.p.)

9º hilera: tejer *1 m.p., 1 dism. * . Repetir de * a * (quedan: 6 m.p.).

Cortar el hilado, dejando excedente para luego coser cada orejita a la capucha.



(CUERNOS)

Con hilado color marrón, realizar dos piezas iguales de la siguiente manera: Partes chicas (hacer dos por cada cuerno)

1º hilera: realizar 4 m.p. dentro del anillo mágico (quedan: 4 m.p.)

2º a 4º hilera: realizar 1 m.p. sobre cada punto de base (quedan: 4 m.p.)

Una vez tejidas las dos

partes chicas, levantar 8 puntos

entre las dos partes y tejer de la siguiente manera:

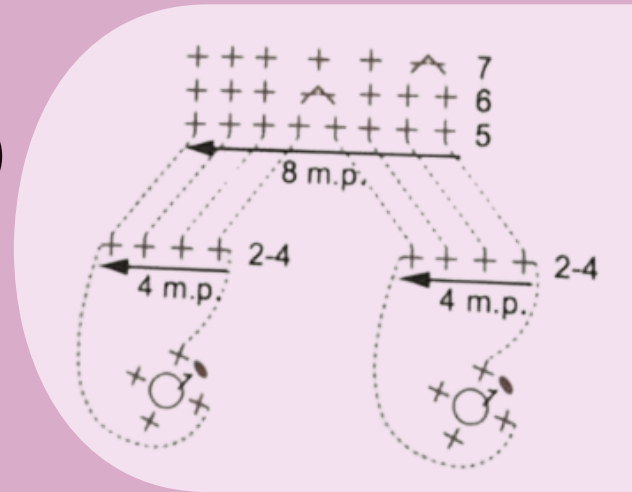
5º hilera: realizar 1 m.p. sobre cada punto de base (quedan: 8 m.p.)

6º hilera: tejer 3 m.p., 1 dism., 3 m.p. (quedan: 7 m.p.)

7º hilera: tejer 1 dism., 5 m.p. (quedan: 6 m.p.)

No es necesario rellenar con vellón.

Dejar una hebra larga para luego coser cada cuerno en la parte superior de la capucha.



Terminaciones de los niños disfrazados de renos:

Para finalizar, debemos coser todas las partes al cuerpo del niño y colocar cabello con aguja de coser e hilado merino marrón. También puedes colocar rubor en las mejillas.



Finalmente, deberás coser la capucha en la parte posterior del cuello con unas puntadas y coser los cuernos.

Puedes añadirle un detalle, amarrando una cinta de bebé con un cascabel alrededor del cuello del niño y realizar un moño en la parte trasera para sujetarla.

Si quieres realizar los cuernos en alambre, solo debes moldear un alambre forrado de la forma y tamaño que desees, para así armar dos cuernitos y unirlos al tejido con pegamento.



Poinsettia o flor de navidad



KIT DE MATERIALES

Lo principal para la elaboración de tu flor poinsettia navideña en crochet es que cuentes con los materiales que te mencionaremos a continuación:

- Hilos de algodón. La idea es que tengas un ovillo de cada uno de los siguientes colores:
 - Hilo A: dorado 0,9 m
 - Hilo B: rojo brillante, 19,2 m
- Ganchillo de 2,00 mm

ABREVIATURAS UTILIZADAS EN ESTE PATRÓN

- cad: cadeneta
- p.b: punto bajo
- p.a: punto alto
- p.a.doble: punto alto doble
- p.a.triple : punto alto triple
- p.e.: punto enano
- *: las instrucciones de trabajo siguen inmediatamente después del *, luego repite según las indicaciones



¿CÓMO TEJER UNA FLOR NAVIDEÑA A CROCHET? – PATRÓN PASO A PASO

Las flores son uno de los proyectos más fáciles y básicos para decorar nuestros hogares en navidad, así que si estás iniciando en el crochet, este proyecto será ideal para ti. No lo dudes más y ¡Empecemos!

Tu flor tendrá un diámetro final de 102 mm

CENTRO

Anilla base: con el hilo de color A, 4 cad., y junte con p.e. en la 1era cad.

Vuelta 1: 1 cad. (cuenta como p.b.).

6 p.b. en la anilla. Con el hilo de color B, junte con p.e. en la cad. inicial. Continúe con color B.

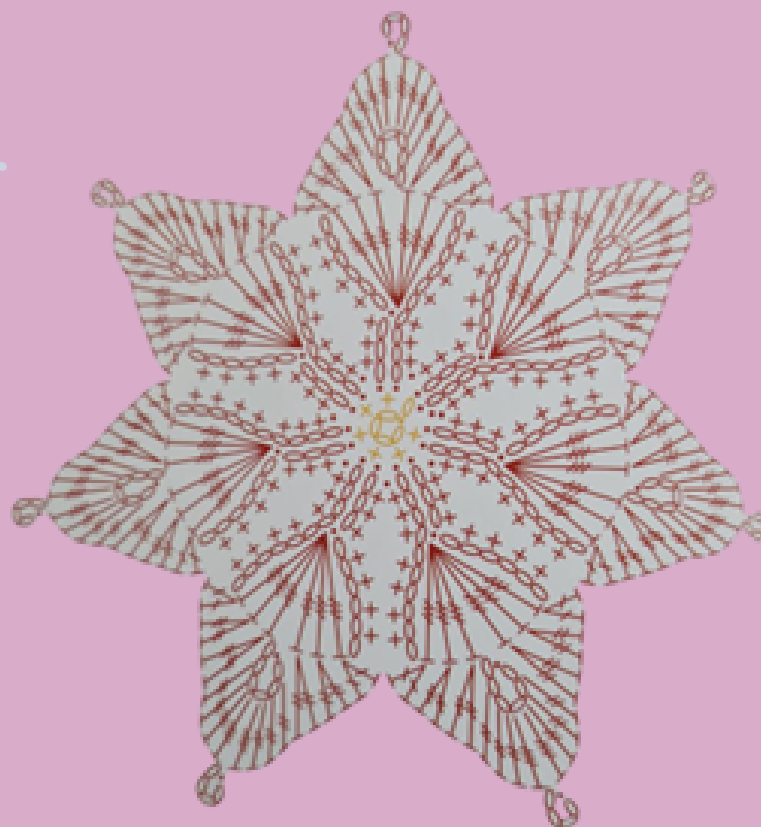


PÉTALOS

Vuelta 2: *10 cad. Trabajando en la 4ta de las 10 cad.: [3 p.a.- triple, 6 cad. y p.e. en la 6ta cad. desde la aguja, 3 p.a.triple, 6 cad., p.e.] 3 cad. ** P.e. en la misma cad. que el p.e. inicial (el que se une con la vuelta 1). cada uno de los 6 p-b.: [p.e. en p.b. Repita de * a **; p.e. en el mismo p.b.] Junte con p.e. en el p.e



Vuelta 3: *3 p.b. en el 3er espacio de cad. 4 p.b. en el p.e. 6º espacio de la cad. 2 p.a. en 1 p.a.triple. 2 p.a.doble en cada uno de los 2 p.a.triple. En el 6º punto de cad.: [3 p.a.doble; p.a.triple; 4 cad. y p.e. en la 4ta cad. desde la aguja; p.a.triple; 3 p.a.doble]. 2 p.a.doble en cada uno de los 2 p.a.triple. 2 p.a. en 1 p.a.triple, 4 p.b. en el 6to espacio de la cad. 3 p.b. en el 3er espacio de cad. Deje sin tejer 1 p.e., y p.e., y p.e. en 1 p.e. Repita desde * 6 veces. Cierre; teja en los extremos.



¡Y eso es todo! Ya no tienes excusa para comenzar a practicar el tejido a ganchillo, porque luego de realizar esta hermosa flor de navidad, tus próximos proyectos serán una maravilla.